



สารวัฒนธรรมกำแพงเพชร

วารสารประชาสัมพันธ์งานวัฒนธรรมจังหวัดกำแพงเพชร

ปีที่ ๓ ฉบับที่ ๑ ประจำเดือน มกราคม-มีนาคม ๒๕๔๘



พระปฐมบรมกษัตริย์จักรีสยาม
พระราชองค์จักรีศรีแผ่นดิน
แก้รัชกาลสืบฐานันดรสืบ
ประโยชน์สุขก่อเกิดเพื่อนบ้านเมือง

เกริกพระนามพระพุทธรูปอศุขฟ้าสถั่ง่าศิลา
ร้อยดวงฉัตรเจ็ดทูนท่ามิ่งขวัญเมือง
สว่างทุกข์ทำนุกตาศันษาตีฟูเฟื่อง
ไทยรุ่งเรืองด้วยบารมีจักรีองค์

ด้วยเกล้าด้วยกระหม่อมขอเดชะ
ข้าพระพุทธเจ้า
สำนักงานวัฒนธรรมจังหวัดกำแพงเพชร

โดย สำนักงานวัฒนธรรมจังหวัดกำแพงเพชร

Email Address : kpp_culture@yahoo.com kamphaengphet@m-culture.go.th <http://www.kpp-culture.com>

กรุพระเครื่อง เมืองคนแกร่ง ศิลาแสงใญ่ ถ้วยไชยขาว งามล้ำถาดกระบือ



ในที่สุด กระทรวงวัฒนธรรม ก็ได้ ๑พลฯ อุไรวรรณ เทียนทอง กลับมานั่งเป็นเจ้ากระทรวงอีกสมัย ถึงแม้ที่ผ่านมา ท่านจะมีเวลาอยู่กับพวกเราที่กระทรวงวัฒนธรรมเพียงปีเดียว แต่ก็ เป็นหนึ่งปีที่ข้าราชการทุกคนปฏิบัติงานด้วยความมั่นใจและเป็นสุขกับการทำงานนั้นมากท่านเป็นผู้หญิง ที่มีบุคลิกเด็ดเดี่ยวไม่แพ้ผู้ชาย ออกสามสอก และคงเป็นเพราะท่านมีประสบการณ์ ผ่านการทำงานเป็นข้าราชการประจำมาก่อน ดังนั้น การบริหารงานของท่านจึงเป็นระบบ มีระเบียบ ไม่ทำให้ข้าราชการประจำต้องหวั่นไหวในกระแสต่าง ๆ ทุกคนสามารถปฏิบัติงานได้ด้วยความสบายใจ มั่นใจและทุ่มเทให้กับงานได้อย่างเต็มที่ **ยาม**เมื่อท่านจากกระทรวงวัฒนธรรม เพื่อไปรับตำแหน่งรัฐมนตรีว่าการกระทรวงแรงงานครานั้น ความเคารพรักและผูกพันในตัว ๑พลฯ อุไรวรรณ เทียนทอง ยังคงจารึก

อยู่ในใจพวกเรา มิได้เหือดหายไปไหน พวกเรายังคอยติดตามข่าวคราวของท่านอยู่ตลอดเวลา และทราบว่าท่านก็เป็นที่เคารพรักของข้าราชการในกระทรวงแรงงานมากเช่นกัน จะว่าไปแล้ว นับว่าเป็นความโชคดีของกระทรวงวัฒนธรรมเป็นอย่างยิ่ง เพราะตั้งแต่ตั้งกระทรวงนี้มาเรามีเจ้ากระทรวง ๒ ท่าน ล้วนแต่เป็นบุคคลที่มีคุณภาพ บริหารงานด้วยระบบคุณธรรม จริยธรรม ทำให้ขวัญ กำลังใจและความมั่นใจ ของข้าราชการทุกคนดีขึ้น

ถึงแม้จะได้ชื่อว่าเป็นกระทรวงเล็ก เกรด C ในสายตาของใครก็ตาม แต่เราก็มีความภาคภูมิใจในตัวเรา ในกระทรวงของเรา โดยเฉพาะในผู้บริหารระดับสูงทุกคนภายในกระทรวงของเรา ซึ่งปัจจุบันเราได้ท่านปลัดกระทรวง คุณหญิงทิพาวดี เมฆสวรรค์ ซึ่งเป็นผู้หญิงเก่งคนหนึ่งมาเป็นผู้บริหาร ดูแลทุกข์สุข และความเจริญก้าวหน้าของพวกเราอยู่แล้ว

บัดนี้ เมื่อ ๑พลฯ อุไรวรรณ เทียนทอง หมุนเวียนกลับมา นั่งเป็นเจ้ากระทรวงวัฒนธรรมอีกสมัย พวกเราขอโน้มคารวะต้อนรับท่าน ด้วยความจริงใจและดีใจยิ่ง พร้อมทั้งฝากความหวังไว้ว่า ท่านจะเป็นอีกผู้หนึ่งที่เป็นพลังสำคัญในการผลักดันให้พวกเราชาวกระทรวงวัฒนธรรม โดยเฉพาะสำนักงานวัฒนธรรมจังหวัด ซึ่งปฏิบัติงานอยู่ในภูมิภาค ได้มีฐานะความเป็นอยู่ที่ดี มีบทบาทและมีศักดิ์ศรีเท่าเทียมกับหน่วยงานในกระทรวงอื่นอีกหลาย ๆ กระทรวงด้วย..นะคะ !

พรรณนิภา มุสิกกุล

ผู้อำนวยการสำนักงานวัฒนธรรมจังหวัดกำแพงเพชร

- คณะที่ปรึกษา : พระเทพปริยัติ เจ้าคณะจังหวัดกำแพงเพชร (ม), นายไพศาล รัตนพลลภ ผู้ว่าราชการจังหวัดกำแพงเพชร, นายจุลพันธ์ ทับทิม นายกองค้การบริหารส่วนจังหวัดกำแพงเพชร
- อำนวยการและประสานงานโดย : นางพรรณนิภา มุสิกกุล ผู้อำนวยการสำนักงานวัฒนธรรมจังหวัดกำแพงเพชร
- บรรณาธิการ : นายสันติ อภัยราช ผู้ช่วยบรรณาธิการ : อภินันท์ มุสิกะพงษ์, ขวัญเรือน จำปางาม
- กองบรรณาธิการ : นาดล ยอดศรี, ผศ.ชัชวาลย์ ธรรมสอน, ชูศักดิ์ ไทยพาณิชย์, ไพศาล เรียนทัพ, จันทน์ อภัยราช, ประณีต จันทร, ประภาพรรณ อนันตวงศ์, วัลลา เชื้อทอง, สุปรานี แสงทอง, ยุพิน เรียนทัพ, ปองสุข แดงศิริ, พันธุ์ศิริ สายทองอินทร์, ศิรินุช ศิริชัย, เรืองศักดิ์ แสงทอง, สมใจ น่วมอินทร์, นิชรา พรหมประไพ, สมัย เชื้อทอง, วันชัย กลิ่นหอม, สายใจ พวกดี และนักวิชาการวัฒนธรรมทุกคน
- ภาพ : เรืองศักดิ์ แสงทอง, อภินันท์ มุสิกะพงษ์
- สถานที่ตั้งสำนักงานฯ : ศูนย์ราชการจังหวัดกำแพงเพชร ถนนกำแพงเพชร-สุโขทัย โทรศัพท์ ๐-๕๕๗๑-๐๓๗๗ โทรสาร : ๐-๕๕๗๑-๐๓๘๐

ราษฎร์ประณตหัตถ์น้อม
 อันถักกรี้หกเมษา
 เกษมสุขเหล่าประชา
 เตชะ ธิ ปกป้อง
 พระปฐมกษัตริย์เจ้า
 เพลแผ่พระบารมี
 กรุงเทพราชธานี
 เทิดพระเกียรติผ่านฟ้า

อินทนา
 เกริกักอง
 กมลชื่น
 เทิดไท้ บังคม
 ถักกรี้
 ทำอุหัตถ์
 เรือรุ่ง
 ราษฎร์ล้วนสรรเสริญ

สุปรานี แสงทอง
 กรรมการบริหารสถานีพัฒนาธรรมจังหวัดกำแพงเพชร
 ผู้ประพันธ์

สารบัญ



ปิยราชาบารมี ๒



เห็นโคนดอกรสดี ๖



งามเก่าเล่าเรื่อง...
 วัดเสด็จ ๘

ความรู้เบื้องต้นเกี่ยวกับตำบลนครชุม ๑๐



งานเปิดศูนย์ส่งเสริมวัฒนธรรมไทยฯ ๑๑



กิจกรรมสำนักงานวัฒนธรรมจังหวัดกำแพงเพชร ๑๕

ปัยราชาบารมี

๑๐๐ ปี ประพาสต้น พระพุทธเจ้าหลวง ณ เมืองกำแพงเพชร

สันติ อภัยราช

ปัยราชาบารมี

* ท่ามกลางทุกข์ภัย ทุกข์โศกทวยราษฎร์ เสด็จประพาส ทรงไม่หวาดหวั่น	ท่ามกลางโรคร้ายระบาด ไม่คลาดพระเนตรพระกรรณ นิราศรอนแรมคืนวัน น้ำพระทัยนั้นเกินองค์บพิตร
* เมื่อฝ่าพระบาท พระบารมี ฝืนร้ายสลาย เดชะบพิตร	ประพาสพื้นปฐพี ยิ่งกว่ามนต์ที่ศักดิ์สิทธิ์ กลับคล้ายเทพเนรมิต ทุกชีวิตรอดแล้วพระองค์
** พระพุทธเจ้าหลวง ทรงเป็นยิ่งกว่า ได้ฝ่าพระบาท คนกำแพงเพชร	ของปวงประชา หมอและยาวิเศษ พิฆาตโรคร้ายอาเพศ เมืองกำแพงเพชรมีปัจจุบัน
** ถวายบังคม ทรงเมตตา ล้นเกล้าชาวไทย มหाराชัญย์	พระบรมมหาราช พระกรุณาอนันต์ เทิดไว้ตราบชั่วนิรันดร์ องค์พระปิยมหาราช

อธิคม สือพัทธิมา

๑๑ กุมภาพันธ์ ๒๕๔๘

***** ประกอบการแสดงแสงเสียง เรื่องปัยราชาบารมี
ในงานประเพณีนบพระเล่นเพลง ประจำปี ๒๕๔๘
ณ อุทยานประวัติศาสตร์กำแพงเพชร วัดพระแก้ว
๒๔-๒๖ กุมภาพันธ์ ๒๕๔๘



เมื่อเดือนสิงหาคมพุทธศักราช ๒๔๙๙ พระพุทธเจ้าหลวงเสด็จถึงเมืองกำแพงเพชร เป็นเวลาพลบค่ำ ท่ามกลางความมืด ความชื้นที่ยังอ้อยอิ่งอยู่ในอากาศ และท่ามกลางการตะลึงจังจ้องของชาวตลาดและชาวบ้านท้ายเมืองที่จู่ๆ เจ้าชีวิตของเขาก็ปรากฏขึ้นอย่างกะทันหัน ภายหลังที่รอคอยมาเป็นเวลาแรมเดือน

พระองค์เสด็จเข้าเขตแดนเมืองกำแพงเพชรตั้งแต่วันที่ ๑๘ สิงหาคม เสด็จประพาสต้นเยี่ยมเยียนพสกนิกรที่รักยิ่งของพระองค์ ถึงเรือนของราษฎรพระวิเชียรปราการเจ้าเมืองกำแพงเพชรเข้าเฝ้ารับเสด็จพร้อมพระยาสุจริตรักษา เจ้าเมืองตาก และผู้ตามเสด็จอันมี กรมพระยาดำรงราชานุภาพ พระบรมโอรสาธิราช สมเด็จพระเจ้าฟ้าอักษราวงเดชาวุธ กรมพระสมมตอมรพันธ์เจ้า และข้าราชการบริพารอีกจำนวนหนึ่ง โดยมี คนึง เจะป่าตามเสด็จอย่างใกล้ชิด

ทรงบันทึกในจดหมายเหตุประพาสต้นว่า

วันที่ ๑๙ สิงหาคม พ.ศ.๒๔๙๙ วันนี้ตื่นสายไปพระวิเชียรพาคนผมแดงมาให้ดู อันลักษณะผมแดงนั้นเป็นผมม้าแดงอย่างอ่อน หรือเหลืองอย่างแก่ ที่ผมแดงนี้มาข้างพันธุ์พ่อ ถ้าผู้หญิงไปได้ผมดำ ลูกออกมาผมก็ดำไปด้วย ผมแดงนั้นเปลี่ยนสามอย่าง แรกแดงครั้นอายุมากเข้าก็ดำหม่นลง แก่ก็เลยขาวที่เดียว บอกพี่ชพันธุ์ทราบว่ามีมาจากเวียงจันทร์ มาแต่ก่อนอนุวงศ์เป็นขบถจะได้ตั้งอยู่ชานานอย่างไรไม่ทราบ พุดเป็นไทย กิริยาอาการเป็นไทย เฉพาะมีมากที่เมืองขานู

วันที่ ๒๐ สิงหาคม ทรงประทับแรมที่วังนางรำงอำเภอกลองขลุ

วันที่ ๒๑ สิงหาคม ทรงประทับแรมที่ท่าซี้เหล็ก ก่อนถึงวังพระธาตุชนิดหนึ่ง

วันที่ ๒๒ สิงหาคม แวะชมวังพระธาตุ ทอดพระเนตรนครไตรตรึงษ์ ชมความงามแห่งเมืองท้าวแสนปม แล้วเสด็จถึงหน้าเมืองกำแพงเพชร เวลาทุ่มเศษ ณ ทำน้าหน้าวัดชีนางเกา ประทับแรม ณ ที่นั้น

ณ บ้านของหลวงพิพิธภักย์ ข้าราชการชั้นผู้ใหญ่ คนสำคัญตระกูลเจ้าเมืองกำแพงเพชรกำลังปรึกษาหารือกับครอบครัว หลวงพิพิธภักย์ (นั่งอยู่บนตั้งท่าทางตื่นเต้น เรียกภรรยา แม่พัน กับแม่จันมานั่งด้วย)

หลวงพิพิธภักย์ : แม่จัน แม่พัน ฉันมีเรื่องสำคัญ จะปรึกษาหล่อนทั้งสอง (แม่จันและแม่พันเดินเข้ามาที่นั่งใกล้ทั้ง ๒ ข้าง)

แม่จัน : มีอะไรหรือคะคุณหลวง

หลวงพิพิธภักย์ : วันพรุ่งนี้ พระเจ้าอยู่หัวจะเสด็จที่วัดพระแก้ว เราไปเข้ารับเสด็จด้วยกันนะ (หลวงพิพิธภักย์หันหน้าไปพูดกับลูกสาวทั้งสองคน) แม่หวีด แม่ประคอง ลูกไปชวนแม่ริ้ว ลูกสาวพระพลและแม่พิงลูกพระยารามไปเข้าเฝ้าด้วย

แม่พัน : พระบารมีปกเกล้าชาวกำแพงเพชร พระองค์เสด็จมาโปรดพวกเราแล้วจริงๆ (ยกมือไหว้ท่วมหัว)

แม่หวีด : คุณพ่อคะ ความทรงจำนี้จะประทับอยู่ในใจของลูกตลอดไปชีวิต เพราะมันเป็นครั้งแรกที่ลูกจะได้เข้าเฝ้าพระเจ้าอยู่หัว เราต้องเตรียมอะไรบ้างคะ

หลวงพิพิธภักย์ : เตรียมกระเช้าหมากไปคอยแจกเลี้ยงแม่หวีด แม่ประคอง แม่ริ้ว และแม่พิง มีหน้าที่ถือกระเช้าหมากให้ ถวายและบริการข้าราชการที่ตามเสด็จ ส่วนพ่อจะถวายดาบฝักทอง ซึ่งเป็นดาบที่พระพุทธรยอดฟ้าจุฬาโลกพระราชทานให้กับพระยากำแพงเพชร ซึ่งเป็นปู่ทวดของเรา



แม่หวีด สาวงามเมืองกำแพงเพชร บุตรีหลวงพิพิธภักย์ อายุ ๑๖ ปี



แม่หวีด แม่ประคอง แม่ริ้ว แม่พิง "ผู้หญิงเมืองนี้ นับว่ารูปพรรณสัณฐานดีกว่าเมืองอื่นในข้างเหนือ" พระราช--ปรารภของสมเด็จพระพุทธเจ้าหลวง

แม่หวีด : คุณพ่อท่าน ดาบฝักทองเล่มนี้สำคัญอย่างไร มีความเป็นมาอย่างไรคะ ท่านกรุณาเล่าให้พวกเราฟังด้วย เคยได้ยินเจ้าคุณปู่ว่าเป็นพระแสงดาบประจำพระองค์ของล้นเกล้าพระพุทธรยอดฟ้าจุฬาโลก

แม่ประคอง : ดิฉันก็อยากทราบเหมือนกันคะคุณพ่อ

หลวงพิพิธภักย์ : ได้ซีลูก ปู่ทวดของเราพระยาราม รัตนรงค์สงคราม นุช ท่านได้รับอาสารัชกาลที่ ๑ ยกทัพไปรบที่เมืองปัตตานี กับนายบุญศรี บุตรของท่าน ได้รับชัยชนะได้รับพระราชทานตำแหน่งเจ้าเมืองกำแพงเพชร และได้รับรางวัลพระราชทานดาบฝักทองประจำพระองค์ให้เป็นบำเหน็จมือทรงพระราชทานครอบครัวแขกตานี อีกร้อยครอบครัวมาอยู่ที่เกาะแขกทางใต้เมืองกำแพงเพชร ส่วนนายบุญศรี บุตรของท่าน ได้รับพระราชทานยศเป็นพระยาฤทธิเดช เจ้าเมืองสวรรคโลก และพระราชทานหม่อมฉิมเป็นภรรยา

แม่ประคอง : ดิฉันไม่เคยเห็นดาบฝักทองพระราชทานเลยคะคุณพ่อ รู้ว่าคุณปู่รักและห่วงหาพันยิ่งกว่าชีวิตของท่าน และเป็นสิ่งสูงค่าที่สุดสำหรับชีวิตคุณปู่ คุณพ่อเล่าให้ฟังด้วยนะคะ

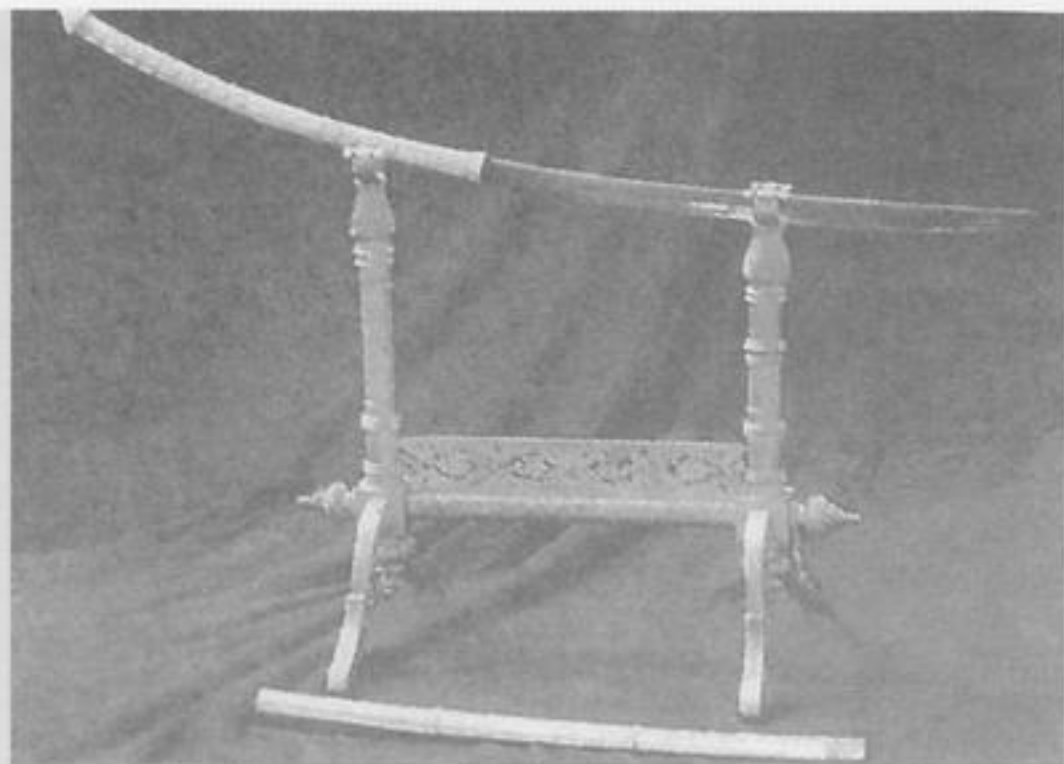
หลวงพิพิธภักย์ : ได้ซีแม่ประคอง แม่หวีด ดาบฝักทอง เล่มนี้ดังงามและทรงคุณค่านัก ฝักทำ ด้วยทองคำลงยามีลวดลายประดับ อ่อนช้อยดังงามเหนือกว่าดาบทั้งปวง อายุหลายร้อยปี แต่เนื้อเหล็กยังเขียว เป็นสีปีกแมลงทับ ปู่ทวดเล่าว่า สามารถฟันเหล็กได้ราวฟันหยวกกล้วย และสามารถพิชิตผู้คงกระพันทุกชนิดได้

แม่หวีด : แล้วทำไมท่านพ่อจะถวายดาบแด่พระเจ้าอยู่หัวเล่าคะ

หลวงพิพิธภักย์ : ดาบเล่มนี้มีคุณค่าเหมาะสมกับพระยามหากษัตริย์ไม่เหมาะสมเช่นคนสามัญอย่างเรา และตระกูลของเราก็มิได้เป็นเจ้าของกำแพงเพชรแล้ว เห็นสมควรว่าควรถวายคืนพระองค์ท่าน ดาบเล่มนี้เป็นดาบประจำตัวของพระยากำแพงนุช สืบทอดมายังพระยากำแพงนาค พระยากำแพงบัว พระยากำแพงเถื่อน พระยากำแพงน้อย พระยากำแพงเกิด พระยากำแพงอัน และสืบทอดมายังพ่อหลวงพิพิธภักย์ ด้วยความเหมาะสมอย่างยิ่งพ่อจึงจะถวายดาบเล่มนี้แก่พระองค์



หลวงพิพิธภักย์ (หวล)



พระแสงราชศัสตราใบดาบยังคงมีร่องรอยการต่อสู้อย่างโชกโชกนกรำศึกมาอย่างนับครั้งไม่ถ้วน เป็นดาบประจำพระวรวงศ์เธอ พระองค์เจ้าสุภาวดี

แม่จัน : แล้วแต่ขุนเถิดลูกของเราก็เป็นหญิง ขุนหลวงเห็นเหมาะสมอย่างไรฉันก็เห็นด้วย (แสดงอาการตื่นเต้นดีใจอย่างเห็นได้ชัด รำพึงรำพันออกมาว่า) คินนี้ฉันจะนอนหลับไม ที่มีโอกาสได้เข้าเฝ้าพระเจ้าอยู่หัวอย่างใกล้ชิด

แม่พัน : (แล้วหันไปชวนลูกสาวทั้งสอง) ไปลูกไป ไปเตรียมเสื้อผ้า เครื่องพระกระยาหาร หมาก พลุ บุหรี่ให้พร้อม พรุ่งนี้เราจะไปเข้าเฝ้าพระเจ้าอยู่หัวด้วยกัน

ขบวนเสด็จพระพุทธเจ้าหลวงผ่านทางประตูน้ำอ้อมเป็นทางลัดไปถึงท้องคูแล้วจึงขึ้นเมืองกำแพงเพชรทรงบันทึกไว้มีความสำคัญว่า

ตรวจดูแล้วเป็นเมืองที่มั่นคงกว่านครศรีธรรมราชและนครราชสีมา ที่สำคัญคงอยู่ฝ่ายเหนือ ซึ่งเป็นที่ตั้งของวัดใหญ่ ลักษณะเดียวกับประสาธพระศรีสรรเพชญ์กรุงเก่า ดอยทายเป็นมณฑลซึ่งประดิษฐานพระแก้วด้านหลังเป็นเจดีย์กลมลอมฟาง เป็นลักษณะลังกาทำไดงดงามมาก ชั้นล่างเป็นซุ้มคูหารอบมีสิงห์ยืนในคูหา ถัดขึ้นไปเป็นคูหาไว้พระพุทธรูป ถัดขึ้นไปถึงองค์พระเจดีย์ บัวคว่ำบัวหงายงามเข้าที่มาก แล้วเสด็จไปที่สระมนวังโบราณ ของเจ้าเมืองกำแพงเพชรในอดีต เพื่อประทับให้ราษฎรเข้าเฝ้า ณ ที่นั้น ทรงบันทึกว่า

คนงามทั้ง ๔ ที่จะมาถ่ายรูปนั้นเขาให้ถือกระเช้าคอยแจกเลี้ยง คือ หวีด บุตรหลวงพิพิธภักย์ อายุ ๑๖ ปี คนนี้รู้จักนั่งโปสตัดำถ่ายรูป จึงได้ถ่ายเฉพาะคนเดียว



พลับพลาที่ประทับบริเวณสระมนวังโบราณของ
เจ้าเมืองกำแพงเพชร

ยังอีก ๓ คน ชื่อประคอง บุตรหลวงพิพิธอกัยเหมือนกัน
อายุ ๑๗ ปี รัวลูกพระพล อายุ ๑๗ ปี ฟิงลูกพระยาราม
รณรงค์ อายุ ๑๖ ปี

ผู้หญิงเมืองนี้รูปพรรณสัณฐานดีกว่าเมืองอื่นในข้าง
เหนือ พระราชดำรัสนี้ทำให้ผู้หญิงเมืองกำแพงเพชร
ภาคภูมิใจมาจนปัจจุบัน สาวเมืองกำแพงเพชรงดงามดัง
คำชมของพระเจ้าอยู่หัวรัชกาลที่ ๕ เสมอมา หลวงพิพิธ
อกัย (หลานไปเข้าเฝ้าพร้อมแม่พัน แม่จัน แม่หวัด แม่
ประคอง โดยมีประชาชนเข้าเฝ้าทั้งบริเวณ) ขอเดชะ
อาญาไม่พันทเกล้า ข้าพระพุทธเจ้าหลวงพิพิธอกัย บุตร
พระยากำแพงอัน ขอถวายดาบฝักทองพระราชทานจาก
พระพุทธยอดฟ้าจุฬาโลกแก่ปู่ทวดของพระพุทธเจ้าคีนแต่
พระองค์ พระพุทธเจ้าข้า

ขอบใจมาก คุณหลวงดาบนี้งดงามจริงๆ

พระเจ้าอยู่หัวรับดาบฝักทองมาพินิจ พิจารณาเห็นว่า
เป็นดาบพระราชทานจริง ทรงเห็นว่าเมืองกำแพงเพชร
ยังมีพระแสงสำหรับเมือง จึงพระราชทานดาบฝักทองให้
พระวิเชียรปราการเจ้าเมืองกำแพงเพชรรับไปเป็น
พระแสงราชศัตราประจำเมืองกำแพงเพชร ตั้งแต่นั้นมา

พระแสงศัตราประจำเมืองกำแพงเพชรองค์นี้ จึง
เป็นพระแสงราชศัตราที่ได้รับพระราชทานจากมหाराชถึง
สองพระองค์คือพระพุทธยอดฟ้าจุฬาโลก และสมเด็จพระ
ปิยมหาราช มีค่าควรเมืองกำแพงเพชรมาถึงกาลปัจจุบัน

พระเจ้าอยู่หัวทรงเรือประพาสล่องไปขึ้นที่ท่าวัดเสด็จ
และเดินไปวัดคูยาง เพื่อจะถ่ายรูปวัดเสด็จผ่านถนนสาย
ในถนนสายนี้งามมาก ได้ถ่ายรูปไว้และให้ชื่อถนน
ราชดำเนิน

ถนนราชดำเนินนี้เป็นถนนสายหลังที่ตัดใหม่กว้าง
ตรงและงดงามเป็นสิริมงคลมาจนปัจจุบัน

คนกำแพงเพชรอายุยืน ทรงบันทึกไว้ว่า ที่เมือง
กำแพงเพชรนี้ประหลาดว่าเป็นที่มีไข้ชุมไม่มีใครปฏิเสธ
สักคนแต่พบคนแก่ทั้งหญิงชายมากกว่าที่ไหนๆ ทั้งหมด
กรรมการอายุ ๗๐-๘๐ ก็มีมากมายหลายคนคงจะเป็น
เพราะมีพระดีคุ้มครอง

เมื่อเสด็จไปวัดพระบรมธาตุ นครชุม ทรงบันทึก
ไว้ว่า แต่เดิมเป็นพระเจดีย์อย่างเดียวกับวัดวังพระธาตุ
ใหญ่ ๑ องค์ ย่อม ๒ องค์ พญาตะก่าสร้างรวมสามองค์
เป็นองค์เดียว แปลงรูปเป็นพระเจดีย์ทรงมอญ แต่ยังไม่
แล้วเสร็จพญาตะก่าตาย พระไปจึงมาปฏิสังขรณ์ต่อ
ได้ยกฉัตรซึ่งทำจากเมืองมะระแห่ม่งฟุ้งแล้ว พระเจดีย์นี้
ทาสีเหลือง มีลายปูนขาวและดูในแม่น้ำงามดี

พระพุทธเจ้าหลวงเสด็จจากกำแพงเพชร เมื่อวันที่
๒๗ สิงหาคม ๒๔๔๙ พระพุทธเจ้าหลวงประทับอยู่ใน
เขตกำแพงเพชร รวม ๑๐ วัน การเสด็จประพาสต้นซึ่ง
หมายถึงการเสด็จส่วนพระองค์ เพื่อเยี่ยมราษฎรอย่างใกล้ชิด
มีความหมายต่อชาวกำแพงเพชรอย่างสำคัญยิ่ง
คนกำแพงเพชรมิเคยลืมเลือนวันที่ได้เข้าเฝ้าพระพุทธเจ้า
หลวงเลยแม้เหตุการณ์จะผ่านไปแล้วยังถึง ๙๙ ปี เรื่องราว
เล่าขานสู่ลูกหลาน ประชาชนสายตาทุกคู่ของชาว
กำแพงเพชรจับที่ขบวนเสด็จ ประชาชนที่เข้าเฝ้าโรยข้าว
ตอกดอกไม้ หรือมีพระพิมพ์อยู่ในพานสำหรับถวายพร้อม
ด้วยรูปเทียนจุดบูชาข้างหน้า

แม่หวัดรู้สึกนัยน์ตาพร่าพราวไปด้วยฝ่าน้ำตาที่ซึม
ออกมาโดยไม่รู้สึกตัว และกล่าวกับหลวงพิพิธอกัยว่า
คุณพ่อคะดิฉันไม่เคยรู้สึกอบอุ่นเช่นนี้มาก่อนช่างเหมือน
มนต์อันศักดิ์สิทธิ์ที่ชุบชีวิตอย่างที่ไม่ม้อานาจใดจะมา
ทำลายให้ดับสูญไปได้

ครบร้อยปีที่พระบารมีของพระพุทธเจ้าหลวงแผ่
ไพศาลทั่วกำแพงเพชรยังอบอุ่นไม่เว้นวาม และความทรง
จำนี้จะต่อเนื่องไปยังลูกหลานกำแพงเพชรชั่วนิรันดร์



ข้าราชการและประชาชนมารับเสด็จพระพุทธเจ้า--
หลวงที่สระมนวังโบราณของเจ้าเมืองกำแพงเพชร

เห็ดโคนดองรสดี

พรานกระต่ายเป็นอำเภอหนึ่งในจังหวัดกำแพงเพชรที่ได้กล่าวว่าเป็นอำเภอที่เก่าแก่อำเภอหนึ่ง เพราะถูกจัดตั้งให้เป็นอำเภอเมื่อปีพุทธศักราช ๒๔๓๘ โดยมีหลวงต่างใจราษฎร์เป็นนายอำเภอคนแรก ส่วนนายอำเภอคนปัจจุบันคือ นายพิสุทธิ บุษยพรรณพงศ์ มีประชากรประมาณเจ็ดหมื่นคน อำเภอพรานกระต่ายตั้งอยู่ทางตอนเหนือสุดของจังหวัดกำแพงเพชร มีพื้นที่ทั้งหมด ๙๑๕ ตารางกิโลเมตร ประกอบด้วยตำบลต่างๆ ๑๐ ตำบลด้วยกัน ลักษณะภูมิประเทศเป็นที่ราบเขาและราบลุ่ม โดยลาดจากทิศตะวันตกของอำเภอ ซึ่งประกอบด้วยเนินเขาภูเขาลาดไปทางทิศตะวันออก พื้นที่ส่วนใหญ่อยู่ในเขตป่าสงวนแห่งชาติปัจจุบันเหลือเป็นป่าละเมาะและป่าเสื่อมโทรม บางแห่งราษฎรได้แผ้วถางเพื่อทำการเกษตร มีพื้นที่ราบที่ใช้ในการทำนา ปลูกพืชไร่ ไม้ผล และไม้ยืนต้น อยู่ทางทิศตะวันออกของอำเภอ

ลักษณะเด่นของอำเภอพรานกระต่าย คือ มีภาษาถิ่น "ภาษาพรานกระต่าย" เป็นเอกลักษณ์ของตนเอง ใช้เป็นภาษาสื่อสารกันทั่วไปในอำเภอพรานกระต่ายและบริเวณใกล้เคียง เป็นที่ตั้งเมืองสำคัญในตำนานหรือในประวัติศาสตร์ในอดีตหลายแห่ง เช่น เมืองวังพาน เมืองกันเตา ชุมชนโบราณบ้านทุ่งเมือง เป็นต้น และที่สำคัญยังมีธรรมชาติที่สวยงามและทรงคุณค่า สามารถพัฒนาเป็นแหล่งท่องเที่ยวได้เป็นอย่างดี อาทิเช่น ถ้ำหินงอกหินย้อยต่างๆ ในบริเวณภูเขาที่อยู่ในอำเภอ ภูเขาที่เป็นหินอ่อนอันเป็นที่มาของหัตถกรรมหินอ่อนในอำเภอพรานกระต่ายที่มีชื่อเสียงลือไกลในระดับโลกเลยที่เดียวมีแหล่งน้ำ อ่างเก็บน้ำที่สามารถนำมาใช้ประโยชน์ในการเกษตร การท่องเที่ยว และการพักผ่อนหย่อนใจ และที่สำคัญมีเห็ดโคนธรรมชาติที่มีรสหวานกลมกล่อม อร่อยถูกใจบุคคลทั่วไปที่มาเยี่ยมเยือน พัฒนาเป็นสินค้าหนึ่งตำบลหนึ่งผลิตภัณฑ์ของตำบลท่าไม้ไปแล้วในขณะนี้

เห็ดโคน เป็นอาหารที่มีชื่อเสียงของคนไทยเป็นเวลานานแล้ว เป็นเห็ดที่ขึ้นเองตามธรรมชาติทั่วทุกภาคของเมืองไทย ในอำเภอพรานกระต่ายมีมากในเขตป่าสงวนแห่งชาติ โดยเฉพาะบริเวณเขาเขี้ยว เขาสว่าง และป่า



ชาวบ้านแห่ประชาสัมพันธ์เห็ดโคนดอง

คลองห้วยทราย ในราวประมาณเดือนสิงหาคม - ตุลาคม ซึ่งอยู่ในช่วงฤดูฝนชาวบ้านในเขตตำบลท่าไม้ วังควงหนองหัววัว คลองห้วยยังและพรานกระต่ายจะออกมาหาเห็ดโคนขาย ทำเป็นอาชีพหลักและอาชีพเสริม มีรายได้ดีมากประมาณวันละ ๕๐๐ - ๑,๐๐๐ บาท กล่าวกันว่าเห็ดโคนพรานกระต่ายเป็นเห็ดโคนธรรมชาติที่มีรสดี หวานอร่อย ถูกปาก และมีประโยชน์ต่อร่างกาย รสอร่อยมากกว่าที่อื่นๆ นำมาประกอบอาหารได้หลายชนิด ไม่ว่าจะเป็นต้มยำ หรือผัด เป็นต้น แต่ที่นิยมเป็นที่เชิดหน้าชูตาของชาวอำเภอพรานกระต่าย คือ การทำเห็ดโคนดอง โดยแม่ค้าจะออกไปรับซื้อเห็ดโคนจากแหล่งต่างๆ ที่มีอยู่ในอำเภอพรานกระต่ายแล้วมาทำความสะอาดโดยล้างให้สะอาด เช็ดน้ำให้สะเด็ด ต่อกันนั้นนำมาใส่ภาชนะ แช่น้ำปลาทิ้งไว้ประมาณ ๕ - ๗ ชั่วโมง แล้วจึงนำไปตั้งไฟให้เดือดพอได้ที่ก็นำมาเก็บใส่ภาชนะตามต้องการ ถ้าอยากเก็บเอาไว้รับประทานนานๆ ก็ควรเก็บไว้ในที่เย็นๆ ซึ่งขณะนี้ชาวตำบลท่าไม้และบริเวณใกล้เคียงได้นำเห็ดโคนมาแปรรูปบรรจุภาชนะ นำมาขายเป็นสินค้าหนึ่งตำบลหนึ่งผลิตภัณฑ์ที่มีชื่อเสียงเป็นที่รู้จักกันเป็นอย่างดีดังกล่าวมาแล้ว

ความต้องการในการบริโภคเห็ดในปัจจุบันมีมากขึ้น ทำให้มีเอกชนบางรายหันมาทำฟาร์มเห็ดโคนในจังหวัดกำแพงเพชร โดยบางรายก็พยายามนำเชื้อเห็ดจากธรรมชาติมาเพาะเลี้ยง แต่ยังไม่ประสบความสำเร็จเท่าที่ควร การทำฟาร์มก็ยังพัฒนาต่อไป เพราะมีผู้บริโภคหันมานิยมการรับประทานเห็ดโคนกันมากขึ้น เพราะเห็ดโคน

ปลอดภัยและมีประโยชน์ต่อร่างกาย โดยเฉพาะในต่างประเทศมีความต้องการบริโภคเห็ดต่างๆ ในปริมาณที่สูง

อย่างไรก็ดีแม้การเพาะเลี้ยงเห็ดโคนธรรมชาติจะยังไม่ค่อยประสบความสำเร็จมากนักแต่การทำฟาร์มเห็ดอื่นๆ ที่ใช้ชื่อว่าเห็ดโคนก็มีกันอยู่ทั่วไปเราอาจจะจำแนกเห็ดโคนออกได้เป็น ๓ ชนิดด้วยกัน คือ

๑. เห็ดโคนญี่ปุ่น เป็นเห็ดโคนที่มีคุณค่าในการบริโภคสูง รสชาติและกลิ่นใกล้เคียงกับเห็ดโคนป่าหรือเห็ดโคนธรรมชาติในเมืองไทยมากที่สุดเป็นเห็ดที่เพาะเลี้ยงในถุงพลาสติกแบบเห็ดหอมและเห็ดนางฟ้า การทำโรงเรือนหรือวิธีการเลี้ยงก็เป็นแบบเห็ดในถุงพลาสติก ซึ่งความต้องการในธรรมชาติของเห็ดถุงพลาสติกแต่ละชนิดจะแตกต่างกันออกไป ออกผลผลิตได้เกือบทั้งปี โดยการเพาะเลี้ยงไม่ยุ่งยากและมีความทนทานต่อเชื้อต่างๆ ที่จะมาทำลายก่อนเชื้อเห็ดขณะที่กำลังออกดอกสูงกว่าเห็ดทุกชนิดที่เพาะเลี้ยงได้ในประเทศไทย

๒. เห็ดโคนน้อย หรือที่ชาวบ้านเรียกว่าเห็ดถั่วเน่า เห็ดขี้ฝ้าย หรือเห็ดกากถั่ว เป็นเห็ดที่มีกรรมวิธีในการเพาะเลี้ยงแบบเห็ดฟางโรงเรือน ได้ผลผลิตเร็ว แต่มีปัจจัยในการเพาะเลี้ยงที่ยุ่งยากในภายหลัง คุณลักษณะสำคัญอย่างหนึ่งของเห็ดชนิดนี้คือ ต้องแปรรูปภายใน ๒๔ ชั่วโมงหลังการเก็บดอก เพราะจะเกิดการย่อยสลายของดอกเห็ดเองทำให้เน่าเสีย เห็ดชนิดนี้เป็นที่รู้จักกันมาเป็นเวลายาวนาน และแพร่หลายในชื่อของเห็ดถั่วเน่าที่มักจะมีเกิดตามกองฟาง

๓. เห็ดโคนหลวง เป็นเห็ดที่มีข้อจำกัดในการเลี้ยงสูง เนื่องจากการเลี้ยงต้องมีการควบคุมอุณหภูมิที่เหมาะสมกับการเจริญเติบโตของเห็ด และที่สำคัญต้องใช้ทุนในการเพาะเลี้ยงค่อนข้างสูงมาก จึงไม่ค่อยมีผู้สนใจเลี้ยงมากนัก

อย่างไรก็ดีแม้จะมีการเพาะเห็ดโคนขึ้นมาได้ตามฟาร์มต่างๆ ในจังหวัดกำแพงเพชร และมีผลผลิตเป็นที่แพร่หลายอยู่ในขณะนี้ แต่สำหรับชาวอำเภอพรานกระต่ายแล้ว อาชีพการหาเห็ดโคนที่ขึ้นมาเองตามธรรมชาติ ตามแหล่งต่างๆ ในป่าเขายังเป็นอาชีพเสริมที่สำคัญ เมื่อใดที่สภาวะดินฟ้าอากาศเป็นใจ จะมองเห็นภาพชาวบ้านแต่งกายตามสบาย ง่ายๆ ตามสมัยนิยม ถือตะกร้าออกหาเห็ดกันเป็นกลุ่มๆ อยู่ทั่วไปในเขตป่าเขาเขียว เขาสว่าง และป่าคลองห้วยทราย อันเป็นเอกลักษณ์อย่างหนึ่งของชาวอำเภอพรานกระต่าย เห็ดโคนจึงมีความสำคัญต่อวิถีชีวิตความเป็นอยู่ เป็นภูมิปัญญาชาวบ้านระหว่างคน ป่า และเห็ดโคน จึงไม่แปลกใจเลยที่เห็ดโคนจะเป็นส่วนหนึ่งของคำขวัญชาวอำเภอพรานกระต่ายที่ว่า

“เอกลักษณ์ภาษาถิ่น หินอ่อนเมืองพราน
ตำนานถั่วกระทูยของ เห็ดโคนครองรสดี”

■ วันชัย กลิ่นหอม

รองประธานสภาวัฒนธรรมอำเภอพรานกระต่าย



เห็ดโคนจำลองของนักเรียนโรงเรียนพรานกระต่ายพิทยาคม

ภาพเก่าเล่าเรื่อง... วัดเสด็จ

เรื่องราวและภาพเก่าของวัดเสด็จ ซึ่งบันทึกไว้โดย พระพุทธเจ้าหลวงเมื่อครั้งเสด็จประพาสต้นเมือง กำแพงเพชร ระหว่างวันที่ ๑๘-๒๗ สิงหาคม ๒๔๔๙ และ เสด็จเยือนวัดเสด็จเมื่อวันที่ ๒๖ สิงหาคม ๒๔๔๙ ดัง ข้อความตอนหนึ่งในบทบันทึกเสด็จประพาสต้นของ พระพุทธเจ้าหลวงความว่า "...ถ่ายรูปแล้วเสด็จลงเรือ ประพาสล่องไปขึ้นทำหน้าวัดเสด็จ เพื่อถ่ายรูปวัด เสด็จ ซึ่งเป็นที่เก็บจารึกบอกเรื่องพระพิมพ์ แต่จารึก นั้นไปกรุงเทพฯ เสียแล้ว..."

วัดเสด็จเป็นวัดเก่าแก่แห่งหนึ่งของจังหวัด กำแพงเพชร ตั้งอยู่ตำบลในเมือง อำเภอเมือง จังหวัด กำแพงเพชร มีโบราณสถานคู่บ้านคู่เมืองหลายอย่าง มีรอย พระพุทธบาทจำลอง เคยเป็นที่เก็บศิลาจารึกหลักที่ ๓ (จารึกนครชุม) ทำให้มีการค้นพบ เจดีย์วัดพระบรมธาตุ เมืองนครชุม



พระพุทธเจ้าหลวงเสด็จประพาสต้นโดยเรือก่อ

ความเป็นมาของชื่อวัดเสด็จไม่มีหลักฐานใดบันทึก ไว้ มีเพียงคำบอกเล่าของผู้เฒ่าผู้แก่ ซึ่งเล่าต่างกันมาเป็น ๒ สาย โดยสายแรกกล่าวว่าในสมัยก่อนมีชื่อว่า วัดไชยพุกษ ผู้ปกครองบ้านเมืองหรือพระพุฒาจารย์ (โต) ได้เสด็จมาประทับที่วัดแห่งนี้ อยู่เป็นประจำ เพราะเป็นวัด ใหญ่อยู่ใกล้ทำน้ำ ทำให้การเดินทางไปมาสะดวก ชาวบ้าน จึงเรียกว่า วัดเสด็จ ส่วนอีกสายหนึ่งกล่าวว่า เมื่อโบราณ กาลเคยมีผู้เห็นพระบรมธาตุเสด็จเป็นลูกไฟสีสดไสลอย ข้ามลำน้ำปิงไปยังฝั่งวัดพระบรมธาตุนครชุม บางครั้ง ก็เสด็จจากวัดพระบรมธาตุนครชุมมายังวัดเสด็จฝั่งเมือง กำแพงเพชร จึงเรียกว่าวัดเสด็จ



อาคารประชาสัมพันธ์
ถาวรวัดนธรรมกำแพงเพชร



แม่น้ำปิงหน้าเมืองกำแพงเพชร

โบราณสถานที่สำคัญของวัดเสด็จคือ รอยพระพุทธรบาทจำลอง ซึ่งมีมาแต่ครั้งโบราณ ไม่ทราบว่าจะสร้างมาแต่ครั้งใด มีข้อสันนิษฐานว่าน่าจะสร้างมาตั้งแต่ครั้งสมัยสุโขทัย เพราะร่องรอยของฐานเจดีย์เก่าดูคล้ายทรงพุ่มข้าวบิณฑ์ เมื่อ พ.ศ. ๒๔๕๐ พระธรรมมาทิมุตมณี (กลิ่ง) ได้สร้างมณฑปครอบไว้และนำรอบพระพุทธรบาทจำลองมาประดิษฐานไว้ ต่อมาในปี พ.ศ. ๒๕๑๒-๒๕๑๔ สมัยที่พระครูวิธานวชิรศาสน์เป็นเจ้าของวัด ได้ทำการบูรณะปฏิสังขรณ์อีก เพื่อให้ดูมั่นคงและสวยงามกว่าเดิม

เดิมวัดเสด็จ ตั้งอยู่ริมแม่น้ำปิงครั้งนั้นยังไม่มีถนนเทศา มีเพียงทางเดินเท้าให้คนใช้สัญจรไปมาได้เท่านั้น และมีการสร้างศาลาทำน้ำใช้เป็นที่อาบน้ำร้อน ทำน้ำแห่งนี้อยู่รับใช้บุคคลสำคัญของชาติมาหลายครั้ง โดยเฉพาะวันที่ ๒๖ สิงหาคม พ.ศ. ๒๔๔๙ พระพุทธเจ้าหลวงได้เสด็จลงเรือประพาสล่องมาขึ้นทำน้ำวัดเสด็จ เพื่อถ่ายรูปวัดเสด็จ แล้วเสด็จไปวัดคูยาง ต่อมา เมื่อสายน้ำเปลี่ยนทิศทางลำน้ำหน้าวัดจึงตื้นเขินและเกิดการทับถมเป็นพื้นดินชาวบ้านเข้าอยู่อาศัยและมีการสร้างถนนเทศาขึ้นมา จึงเป็นการปิดตำนานศาลาทำน้ำวัดเสด็จ



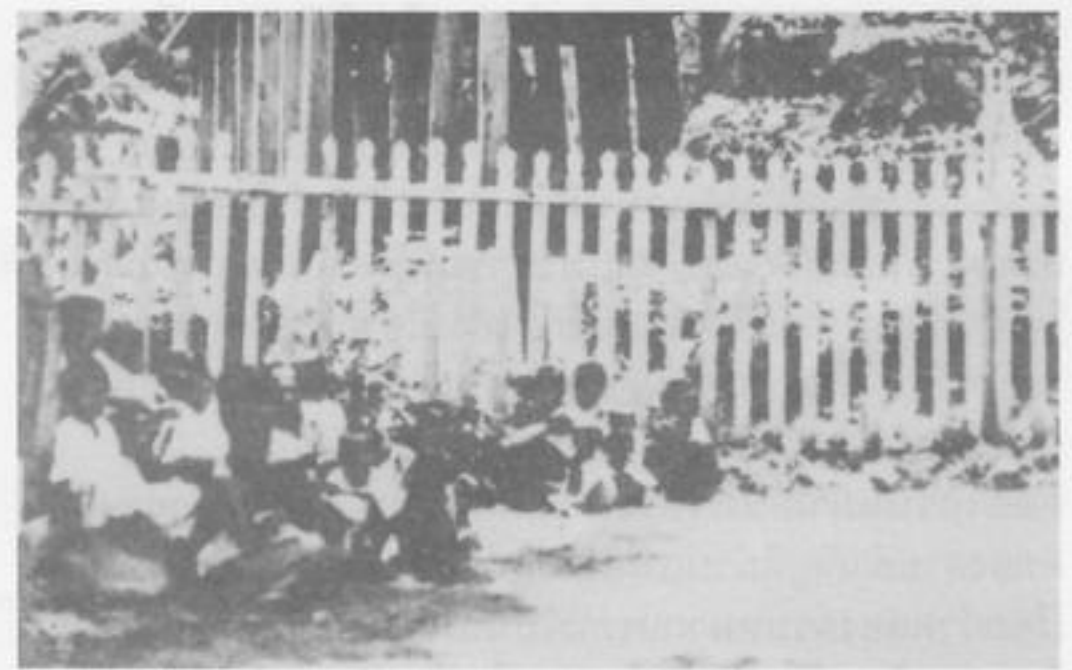
ถนนราชดำเนินในสมัยนั้น



มณฑปของวัดเสด็จ

เหตุการณ์สำคัญอีกครั้งของวัดเสด็จ คือเมื่อปลายสมัยรัชกาลที่ ๓ พระยากำแพงเพชรได้จัดการปลงศพท่านผู้หญิงแพงซึ่งมีศักดิ์เป็นป้าของสมเด็จพระพุฒาจารย์ (โต) วัดระฆัง สมเด็จพระพุฒาจารย์ (โต) ได้เสด็จขึ้นมาร่วมงานนี้และเยี่ยมญาติที่เมืองกำแพงเพชรด้วย โดยประทับ ณ วัดเสด็จ และได้มาพบแผ่นศิลาจารึกที่เก็บรักษาไว้ที่วัดเสด็จ ได้ความว่า ที่ฝั่งตะวันตกของแม่น้ำปิง มีเจดีย์โบราณบรรจุพระบรมธาตุอยู่ในนั้น จึงได้มีการค้นหาทำให้พบเมืองนครชุม ซึ่งเป็นที่ประดิษฐานของเจดีย์พระบรมธาตุ ซึ่งพระยาสิทธิเทษตรีแห่งกรุงสุโขทัยนำมาสถาปนาเมื่อ พ.ศ. ๑๙๐๐ และให้ย้ายครอบครัวชาวเวียงจันทน์ ๑๐๐ ครอบครัว ที่อยู่บริเวณเกาะยายจันทน์ วัดป่าหมู ให้เป็นเลขเฝ้าวัดพระบรมธาตุ

ปัจจุบันวัดเสด็จ มีประเพณีการทำบุญสืบเนื่องมาแต่ครั้งโบราณคือ การทำบุญเพ็ญเดือน ๓ ด้วยการไหว้พระบรมธาตุนครชุมและไหว้พระพุทธรบาทจำลองที่วัดเสด็จให้ได้ในวันเดียวกันจะถือว่าได้บุญกุศลเป็นอย่างสูง



ราษฎรรอเฝ้ารับเสด็จที่วัดเสด็จ

ความรู้เบื้องต้นเกี่ยวกับตำบลนครชุม

คำขวัญประจำตำบลนครชุม

พระบรมธาตุคู่บ้าน พระยาวชิรปราการค้อมเมือง
ป้อมทุ่งเศรษฐีลือเลื่อง กำแพงเมือง ๗๐๐ ปี คลองสวน
หมากเสด็จประพาส ทุ่งมหาธาตบพระพันธ์ดี หลวงพ่อ
อุโมงค์เป็นศักดิ์ศรี คนดีศรีเมืองนครพระชุม

ความหมายของคำขวัญ ตำบลนครชุม

พระบรมธาตุคู่บ้าน หมายถึง ตำบลนครชุมมีวัดพระบรมธาตุ
ที่สร้างตั้งแต่สมัยสุโขทัยมีเจดีย์ทรงพุ่มข้าวบิณฑ์ ๓ องค์ ตั้งอยู่
บนฐานเดียวกัน หลักฐานจากจารึกหลักที่ ๓ จารึกนครชุม จารึก
ไว้ว่า เมื่อปีพุทธศักราช ๑๙๐๐ พญาสิทธิ หลานแห่งพ่อขุนราม -
คำแหง เสด็จมาเมืองนครชุม นำพระบรมสารีริกธาตุและพระ -
ศรีมหาโพธิ์ มาประดิษฐานในเมืองนครชุม ต่อมาในสมัยกรุง -
รัตนโกสินทร์ พญาตะก่าขอพระบรมราชานุญาตรื้อพระเจดีย์
องค์เดิมและสร้างพระเจดีย์ทรงมอญครอบไว้ด้วยบรรจุพระบรม -
สารีริกธาตุไว้ดังเดิม พระบรมธาตุเจดีย์จึงอยู่คู่เมืองนครชุมมา
นานเกือบพันปี

พระยาวชิรปราการค้อมเมือง หมายถึง ตำบลนครชุมมี
อนุสาวรีย์พระยาวชิรปราการ เจ้าเมืองกำแพงเพชรในอดีต ซึ่ง
ต่อมาปราบดาภิเษกเป็นสมเด็จพระเจ้ากรุงธนบุรีประดิษฐานอยู่
ในบริเวณโรงเรียนวชิรปราการวิทยาคม ซึ่งเป็นที่สักการะของ
ชาวนครชุมและชาวกำแพงเพชร เป็นสิ่งศักดิ์สิทธิ์คู่บ้านครอง
เมืองให้ชาวกำแพงเพชรมีความสุขความเจริญ เมื่อผู้ใดต้องการ
สิ่งใดให้สมปรารถนาดังใจพากันมาขอพรจากอนุสาวรีย์
พระยาวชิรปราการซึ่งเป็นความเชื่อของชาวนครชุมและ
ชาวกำแพงเพชร

ป้อมทุ่งเศรษฐีลือเลื่อง หมายถึง ตำบลนครชุมซึ่งเป็นเมือง
โบราณ ป้อมทุ่งเศรษฐีซึ่งเป็นป้อมขนาดใหญ่ตั้งอยู่ทางเข้าเมือง
กำแพงเพชร สร้างด้วยศิลาแลง มีลักษณะงดงามแข็งแรงและ
สมบูรณ์มาก ลักษณะป้อมเป็นสี่เหลี่ยมจัตุรัสยาวด้านละ ๔๔
เมตร ด้านตะวันออกถูกหรือทำลายตลอดแนว แต่ด้านมีประตู
เข้าออกบริเวณกึ่งกลาง สันนิษฐานว่าสร้างในสมัยกรุงศรีอยุธยา
ราวสมัยสมเด็จพระนารายณ์มหาราช ลักษณะของป้อมได้รับ
อิทธิพลจากตะวันตกเป็นโบราณสถานขนาดใหญ่ที่สำคัญของ
ตำบลนครชุม

กำแพงเมืองเจ็ดร้อยปี หมายถึง เมืองนครชุมมีอายุกำแพงเมือง
เก่าประมาณ ๗๐๐ ปี เป็นกำแพงทำด้วยดินอัดแน่น มี ๓ ชั้น
ยาวเรียงไปตามโค้งของลำน้ำปิง กว้างประมาณ ๔๐๐ เมตร
ยาวประมาณ ๒,๙๐๐ เมตร กำแพงเมืองมีลักษณะตรีบูร เช่น
เดียวกับเมืองสุโขทัย กำแพงเมืองด้านริมน้ำปิงได้ถูกกัดเซาะไป
หมดแล้ว คูเมืองและกำแพงเมืองด้านทางทิศใต้ยังเห็นร่องรอยอยู่
บ้าง ขนานไปกับถนนที่แยกเข้าเมืองกำแพงเพชรจาก
ถนนพหลโยธินปัจจุบัน ถูกประชาชนที่รู้เท่าไม่ถึงการณ์ทำลาย
ไปเป็นจำนวนมากจึงเห็นแนวกำแพงเมืองนครชุมขาดหายเป็น
ระยะๆ ไป กำแพงเมืองนครชุมจึงเป็นโบราณสถานเก่าแก่ซึ่งควร
สร้างความภาคภูมิใจแก่ตำบลนครชุมอย่างยิ่ง

คลองสวนหมากเสด็จประพาส หมายถึง คลองสวนหมากเป็น
คลองสายสำคัญที่ผ่านเปรียบสายโลหิตของชาวนครชุม เหตุที่
เรียกว่าคลองสวนหมากเพราะเป็นบริเวณปากคลองประชาชน
นิยมปลูกต้นหมากเป็นจำนวนมาก เมื่อเดือนสิงหาคม พ.ศ. ๒๔๔๙
พระพุทธเจ้าหลวงเสด็จประพาสต้นเมืองกำแพงเพชร โดยเฉพาะ

อย่างยิ่งในวันที่ ๒๕ สิงหาคม พระปิยมหาราชเสด็จไปตาม
ลำคลองสวนหมากขึ้นไปถึงบ้านพระไปี พ่อค้าไม้ชาวกะเหรี่ยง
นำประชาชนมารับเสด็จ คลองสวนหมากจึงเป็นคลองประวัติ
ศาสตร์ที่เสด็จประพาสต้นของพระพุทธเจ้าหลวงที่ประชาชน
ชาวนครชุมภูมิใจ

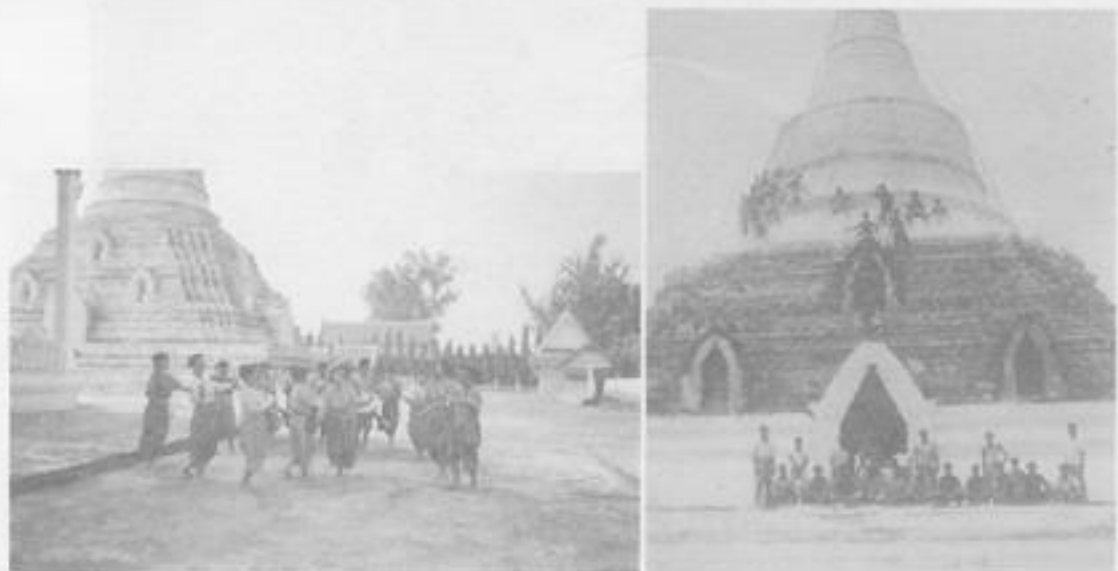
ทุ่งมหาธาตบพระพันธ์ดี หมายถึง ทุ่งมหาธาต คือนวนิยาย
ของนายมาลัย ชูพินิจ ซึ่งเป็นนวนิยายที่ฉายภาพของเมือง
นครชุมอย่างชัดเจน เพราะนายมาลัย ชูพินิจ เขียนขึ้นจาก
ประสบการณ์ตรงของตนเองและคำบอกเล่าของกำนันสอน บิดา
ของนายมาลัยที่เป็นกำนันตำบลนครชุมคนแรก หลักจากยก
ฐานะหมู่บ้านขึ้นเป็นตำบล นายมาลัย ชูพินิจ เขียนในคำนำ
นวนิยายเรื่องทุ่งมหาธาตไว้ว่า มิได้ปรารถนาให้เป็นประวัติของ
ตำบลคลองสวนหมาก ซึ่งปัจจุบันเปลี่ยนนามมาเป็นนครชุมหรือ
ประวัติของชาวบ้านนั้นโดยแท้จริงมากไปกว่าเสมือนบันทึก
เหตุการณ์ประจำยุคประจำสมัย ซึ่งผ่านมาในชีวิตของข้าพเจ้า
และก่อนหน้าข้าพเจ้าขึ้นไป

หลวงพ่อกุโณิมงค์เป็นศักดิ์ศรี หมายถึง หลวงพ่อกุโณิมงค์เป็น
พระพุทธรูปปูนปั้นโบราณสมัยเชียงแสนมีขนาดใหญ่ที่สุดเท่าที่
พบในเมืองกำแพงเพชร ขนาดหน้าตักกว้าง ๕ ศอก สูง ๗ ศอก
ประดิษฐานที่วัดสว่างอารมณ์ ตำบลนครชุม เหตุที่เรียก
หลวงพ่อกุโณิมงค์นั้นเพราะพระองค์ประดิษฐานอยู่ในวิหารที่มีทาง
เข้าแคบๆ คล้ายอุโมงค์ จึงเรียกกันติดปากว่า หลวงพ่อกุโณิมงค์
เป็นพระพุทธรูปที่ศักดิ์สิทธิ์ของชาวนครชุมและชาวกำแพงเพชร
เมื่อขอสิ่งใดจะได้สมใจเสมอนิยมใช้บนกันด้วยพวงมาลัย ประวัติ
ความเป็นมาพิสดารและยาวนาน มีการบูชาในวันเพ็ญเดือน ๔
ของทุกปี

คนดีศรีเมืองนครพระชุม หมายถึง เมืองนครชุมเดิมเรียกขาน
กันว่าเมืองนครพระชุม ตามจารึกหลักที่ ๔ อาจหมายถึง เมืองที่
มีพระพุทธศาสนารุ่งเรือง และเมื่อจะสิ้นพระพุทธศาสนาบรรดา
พระบรมธาตุที่ประดิษฐานตามที่ตั้งต่างๆ ก็จะมาชุมนุม ณ เมือง
นครชุม จึงเรียกขานกันว่านครพระชุมประชาชนที่เข้ามาหากินใน
เมืองนครชุมรักชาติบ้านเมือง ทำให้เมืองนครชุมเจริญขึ้นเป็น
ลำดับแต่ก็สามารถรักษาวัฒนธรรมประเพณีไว้ได้อย่างน่า
ยกย่อง ฝ่ายต่างๆ ที่มีโอกาสเข้ามาบริหารตำบลนครชุมล้วน
ตั้งใจที่จะทำงานเพื่อบ้านเกิดเมืองนอนของตนทั้งสิ้น

สมดังคำขวัญประจำตำบลนครชุม

พระบรมธาตุคู่บ้าน พระยาวชิรปราการค้อมเมือง
ป้อมทุ่งเศรษฐีลือเลื่อง กำแพงเมือง ๗๐๐ ปี คลองสวน
หมากเสด็จประพาส ทุ่งมหาธาตบพระพันธ์ดี หลวงพ่อ
อุโมงค์เป็นศักดิ์ศรี คนดีศรีเมืองนครพระชุม



งานเปิดตัวศูนย์ส่งเสริมวัฒนธรรมไทย สายใยชุมชน ตำบลลานกระบือ
อำเภอลานกระบือ จังหวัดกำแพงเพชร
๒๑ กุมภาพันธ์ ๒๕๕๘



นายไพศาล รัตนพลภ ผวจ. กพ. กล่าวเปิดงานศูนย์ฯ โดยมี นายเวียง จูด้วง ประธานศูนย์ฯ กล่าววัตถุประสงค์ของโครงการฯ

นายไพศาล รัตนพลภ ผวจ. กพ. ตีฆ้อง และเปิดผ้าแพรคลุมป้ายศูนย์ส่งเสริมวัฒนธรรมไทย สายใยชุมชน ตำบลลานกระบือ



นายไพศาล รัตนพลภ ผวจ. กพ. ตัดริบบิ้น และชมเครื่องมือ, จากภูมิปัญญาชาวบ้าน อย่างสนใจ

นายไพศาล รัตนพลภ ผวจ. กพ. ชมนิทรรศการ และถ่ายภาพร่วมกับนายจุลพันธ์ ทับทิม นายก อบจ.กพ.



ผวจ. กำแพงเพชร ลงนามในสมุดเยี่ยมศูนย์ฯ และเป็นผู้แทนรับมอบประมาณสนับสนุนจาก บริษัท ป.ด.ท.



ผวจ. กำแพงเพชร ชมผลิตภัณฑ์พื้นบ้าน โดยมีชาวบ้านให้การต้อนรับอย่างอบอุ่น



ต้อนรับกิจกรรมวันส่งท้ายปีเก่าต้อนรับปีใหม่



นางพรรณนิภา มุสิกกุล ผอ. สนง.วัฒนธรรมจังหวัดกำแพงเพชร และนักวิชาการวัฒนธรรม ร่วมแสดงมุทิตาจิต พระเทพปริยัติ เจ้าคณะจังหวัดกำแพงเพชร ฝ่ายมหานิกาย และพระราชสารโมลี เจ้าคณะจังหวัดกำแพงเพชร ฝ่ายธรรมยุต เนื่องในวันขึ้นปีใหม่



ผอ. สนง.วัฒนธรรมจังหวัดกำแพงเพชร นำข้าราชการในสังกัด เข้าอวยพรและรับพรจากนายไพศาล รัตนพัลลภ ผวจ. กำแพงเพชร , นายพินิจ พิษยกัลป์ และนายถาวร เฉ็ดพันธ์ รอง ผวจ. กำแพงเพชร



ข้าราชการ และเจ้าหน้าที่ สนง. วัฒนธรรมจังหวัดกำแพงเพชร เข้าอวยพรวันปีใหม่และรับพรจาก ผอ. สำนักงานวัฒนธรรมจังหวัดกำแพงเพชร

กิจกรรมแข่งขันสวดมนต์หมู่ทำนองสรภัญญะ ประจำปี ๒๕๕๘
 ในวันที่ ๒๔ กุมภาพันธ์ ๒๕๕๘
 ณ วัดคูยาง ตำบลในเมือง อำเภอเมือง จังหวัดกำแพงเพชร



พระเทพปริยัติ เจ้าคณะจังหวัดกำแพงเพชร ประธาน
 เปิดงาน จุดธูปเทียนบูชาพระรัตนตรัย



นางพรรณนิภา มุสิกกุล ผอ.สนง.วัฒนธรรมจังหวัด
 กำแพงเพชรกล่าวรายงานการจัดงาน



นักเรียนระดับมัธยมศึกษาขณะกำลังแข่งขันสวดมนต์หมู่
 ทำนองสรภัญญะ ณ ศาลาตรีมุข วัดคูยาง



นักเรียนระดับประถมศึกษาขณะกำลังแข่งขันสวดมนต์หมู่
 ทำนองสรภัญญะ ณ อุโบสถ วัดคูยาง



เจ้าคณะจังหวัดกำแพงเพชร มอบโล่, เกียรติบัตร, และเงินรางวัล ให้แก่ทีมชนะเลิศการแข่งขัน รางวัลชนะเลิศอันดับ ๑ ในระดับ
 ประถมศึกษา ได้แก่ ร.ร. วัดคูยาง , ระดับมัธยมศึกษา ได้แก่ ร.ร. พรานกระต่ายพิทยาคม

ภาพกิจกรรมโครงการปฏิบัติธรรมเพื่อเพิ่มประสิทธิภาพ ในการปฏิบัติงานของข้าราชการสำนักงานวัฒนธรรมจังหวัดกำแพงเพชร



นางพรรณนิภา มุสิกกุล ผอ. สำนักงานวัฒนธรรม
จังหวัดกำแพงเพชร ถวายดอกไม้รูปเทียน



ผอ.สำนักงานวัฒนธรรมจังหวัดกำแพงเพชร และ
คณะนักวิชาการวัฒนธรรม ขณะนั่งสมาธิหนึ่งในกิจกรรมตาม
โครงการฯ



กิจกรรมสวดมนต์ ทำวัตรเช้า - เย็น



นางพรรณนิภา มุสิกกุล ผอ. สำนักงานวัฒนธรรม
จังหวัดกำแพงเพชร กล่าวนำสวดมนต์



พระธรรมโมลี เจ้าอาวาสวัดพิชยญาติการาม
วรวิหาร (วัดพิชยญาติ) มอบเกียรติบัตรแก่ นางพรรณนิภา
มุสิกกุล ผอ. สำนักงานวัฒนธรรมจังหวัดกำแพงเพชร และ
คณะนักวิชาการวัฒนธรรม



คณะนักวิชาการวัฒนธรรมจังหวัดกำแพงเพชร
ถ่ายภาพเป็นที่ระลึกหลังจากเสร็จสิ้นโครงการปฏิบัติธรรมฯ

กิจกรรมสำนักงานวัฒนธรรมจังหวัดกำแพงเพชร

พระบาทสมเด็จพระวชิรเกล้าเจ้าอยู่หัว พระราชทานพระบรมราชโองการโปรดเกล้าฯ แต่งตั้งคุณหญิงลาภสุภาภรณ์ มุสิกกุล เป็นรองอธิบดีกรมส่งเสริมการเกษตร



นางพรรณนิภา มุสิกกุล ผอ. สวจ. กำแพงเพชร , นายสันติ อภัยราช ประธานสภาวัฒนธรรมจังหวัดกำแพงเพชร ร่วมแถลงข่าวงานประเพณีโนบพระ - เล่นเพลง ประจำปี ๒๕๕๘ ณ วัดพระแก้ว อุทยานประวัติศาสตร์กำแพงเพชร

สาข. ตรวจสอบงานของ สนง. วัฒนธรรมจังหวัดกำแพงเพชร โดยมี นางพรรณนิภา มุสิกกุล ผอ. สวจ. กำแพงเพชร และคณะนักวิชาการวัฒนธรรมจังหวัดให้การต้อนรับ

นางพรรณนิภา มุสิกกุล ผอ. สวจ. กำแพงเพชร , นายสันติ อภัยราช ประธานสภาวัฒนธรรมจังหวัดกำแพงเพชร ร่วมแถลงข่าวงานประเพณีโนบพระ - เล่นเพลง ประจำปี ๒๕๕๘ ณ ททท. กทม.



นางพรรณนิภา มุสิกกุล ผอ. สนง. วัฒนธรรมจังหวัดกำแพงเพชร ให้สัมภาษณ์กับผู้สื่อข่าว ทิพย์เคเบิ้ล ถึงเรื่องกระแสนิยมของวัยรุ่นในช่วงเทศกาลวันวาเลนไทน์



นางพรรณนิภา มุสิกกุล ผอ. สนง. วัฒนธรรมจังหวัดกำแพงเพชร เข้าร่วมประชุมคณะกรรมการสภาวัฒนธรรมภาคเหนือ ณ จ.พิจิตร โดยมีนายสันติ อภัยราช ประธานสภาวัฒนธรรมจังหวัดกำแพงเพชรเข้าร่วม

ผอ. สนง. วัฒนธรรมจังหวัดกำแพงเพชร ประชุมจัดทำแผนงานเพื่อสนองบประมาณตามนโยบายของ ผู้ว่า ซีอีโอ ณ ห้องประชุม สนง. วัฒนธรรมจังหวัดกำแพงเพชร



ผอ. สนง. วัฒนธรรมจังหวัดกำแพงเพชร พร้อมคณะนักวิชาการ ศึกษาดูงานวิถีชีวิตชาวบ้าน อาชีพการร่อนทอง ณ เขาพนมพา จ.พิจิตร



คณะนักวิชาการจาก สนง. วัฒนธรรมจังหวัดกำแพงเพชร ประสานงาน ผอ. นารีรัตน์ อุทยานประวัติศาสตร์ พระนครศรีอยุธยา ก่อนพาเครือข่ายศึกษามรดกโลก ในวันที่ ๑๖ - ๑๗ มี.ค. ๒๕๕๘

ผอ. สนง. วัฒนธรรมจังหวัดกำแพงเพชร , ผอ. สุพรรณบุรี และผอ. พัทลุง ร่วมประชุมเรื่องการจัดทำแผนและงบประมาณ ปี ๒๕๕๘ ของกรมการศาสนา



สนง. วัฒนธรรมจังหวัดกำแพงเพชร และคณะนาฏศิลป์ ม. ราชภัฏกำแพงเพชร ร่วมแถลงข่าวงานประเพณีโนบพระ-เล่นเพลง

กิจกรรมอำเภอลานกระบือ

โครงการส่งเสริมศีลธรรม วัฒนธรรม แข่งขันตอบปัญหาธรรมะ
และแข่งขันสวดมนต์หมู่ทำนองสรภัญญะ ประจำปี ๒๕๔๘
๒๘ มกราคม ๒๕๔๘ ณ วัดถาวรพัฒนาใต้



นักเรียนขณะกำลังแข่งขันตอบปัญหาธรรมะ



นักเรียนขณะกำลังแข่งขันสวดมนต์หมู่ทำนองสรภัญญะ ณ อุโบสถ วัดถาวรพัฒนาใต้



ผอ. สำนักงานวัฒนธรรมจังหวัดกำแพงเพชร นำคณะนักวิชาการวัฒนธรรม ออกตรวจเยี่ยมสถานที่การแข่งขันฯ

กิจกรรมอำเภอลานกระบือ

โครงการยุวชนรักชาติ - รักถิ่น ประจำปี ๒๕๔๘



อ.เรืองศักดิ์ แสงทอง อ.๒ ระดับ ๗ ร.ร.วชิรปราการวิทยาคม วิทยาการบรรยายเรื่อง "ศิลปวัฒนธรรม โบราณสถาน โบราณวัตถุ และแหล่งท่องเที่ยวทางธรรมชาติ ของอำเภอลานกระบือ"



นำนักเรียนที่เข้าร่วมโครงการฯ ดูการทอเสื่อกก ภูมิปัญญาท้องถิ่น หมู่ ๘ บ้านแก้วเจริญพร ต.ประชาสุขสันต์ อ.ลานกระบือ



คณะกรรมการ ครู-อาจารย์ และนักเรียน ผู้เข้าร่วมโครงการยุวชนรักชาติ-รักถิ่น อำเภอลานกระบือ ถ่ายภาพร่วมกัน

โครงการศึกษาเรียนรู้ “มรดกโลก” มรดกทางวัฒนธรรมที่ทรงคุณค่าของไทย

วันที่ ๑๖ - ๑๗ มีนาคม พ.ศ. ๒๕๕๘

ณ จังหวัดพระนครศรีอยุธยา และจังหวัดสุพรรณบุรี



นายสุวิทย์ รัตนากร ประธานสภาวัฒนธรรมกิ่งอำเภอบึงสามัคคี มอบของที่ระลึกแก่ ผอ.สำนักงานโบราณคดีที่ ๓ จังหวัดพระนครศรีอยุธยา และถ่ายภาพร่วมกับ ผอ.สวจ. กำแพงเพชร ผอ. สวจ. พระนครศรีอยุธยา และผู้นำชุมชน



ผู้นำชุมชน เข้าชมศูนย์ประวัติศาสตร์ จ.พระนครศรีอยุธยา โดยมีวิทยากรบรรยายให้ความรู้



เข้าชมความสวยงามของเครื่องราชูปโภคทองคำ ณ พิพิธภัณฑเจ้าสามพระยา และชมพระราชวัง บางปะอิน



เข้าชมวัดไชยวัฒนาราม และลงเรือล่องแม่น้ำป่าสัก พร้อมรับประทานอาหารบนเรือบรรยากาศเป็นไปอย่างสนุกสนาน



นายสุวิทย์ รัตนากร ประธานสภาวัฒนธรรมกิ่งอำเภอบึงสามัคคี และนายชยยุทธ พัวประเสริฐ นายกเทศมนตรีตำบลบางหญ้าแพรก ร่วมกิจกรรม



ชมมรดกทางวัฒนธรรม ณ วิหารพระมงคลบพิตร, วัดพระศรีสรรเพชญ์ และ วัดหน้าพระเมรุ



เข้าชมบึงฉวากเฉลิมพระเกียรติ, สวนเฉลิมภัทรราชินี จ.สุพรรณบุรี และภาพผู้นำชุมชนถ่ายเป็นที่ระลึก ณ วัดไชยวัฒนาราม จ.พระนครศรีอยุธยา



นายสุวิทย์ รัตนากร ประธานสภาวัฒนธรรมกิ่งอำเภอบึงสามัคคี มอบของฝากให้แก่ ผอ.สำนักงานวัฒนธรรมจังหวัดสุพรรณบุรี และเข้าชมพิพิธภัณฑสถานแห่งชาติ จ.สุพรรณบุรี





การแสดง แสง เสียง เรื่อง ปิยราชาบารมี



ขบวนพยุหยาตราพญาลิไท จำลอง ไปนบพระบรมธาตุ งานประเพณีนบพระ-เล่นเพลง

