

ขุนทวีจินบำรุง

ประวัติย่อ

ของ ขุนทวีจินบำรุง (ทวี ลำชำ)

ขุนทวีจินบำรุง (ทวี ลำชำ) เกิดเมื่อ พ.ศ. 2426 ณ ตำบลจูงเหว ประเทศจีน เป็นบุตร นายอึ้งอยู่จ้อง นางซ้อย ได้เดินทางมาอยู่ประเทศไทยเมื่ออายุ 18 ปี เข้าทำงานอยู่กับ นายลำชำ (ต้นตระกูลลำชำ) ผู้เป็นอาร์ และได้ถูกส่งมาเป็น ผู้ควบคุมในการทำป่าไม้ อำเภอคลองขลุง จังหวัดกำแพงเพชร เมื่อบริษัทป่าไม้ลำชำ จำกัด ได้สัมปทานป่าไม้สัก ตำบลนครชุม อำเภอเมือง จังหวัดกำแพงเพชร ต่อมาได้เป็นผู้จัดการ บริษัทป่าไม้ลำชำ จำกัด สาขานครชุม ตำบลนครชุม จังหวัดกำแพงเพชร เป็นระยะเวลา 10 ปีเศษ ได้ลาออกจากบริษัท ไปประกอบอาชีพส่วนตัวโดยการตั้งโรงสีไฟที่อำเภอคลองขลุง อยู่หลายปี จึงได้กลับไปเป็นผู้จัดการบริษัทป่าไม้ลำชำ จำกัด สาขานครชุมอีกครั้งหนึ่ง และได้ลาออกจากบริษัท เมื่อ พ.ศ. 2487 ได้ไปทำป่าไม้ส่วนตัวที่อำเภอคลองขลุง และ อำเภอเขาฉกรรจ์ลพิษบุรี จังหวัดกำแพงเพชร โดยเข้าหุ้น กับนายตุงปึก ลำชำ ผู้เป็นน้องในนามบริษัทตุงหน้า จำกัด เพื่อการทำไม้สัก ป่าตองปดอง ภายหลังได้เข้าหุ้นกับบริษัท ป่าไม้ ลำชำ จำกัด อีก 3 ปี จึงได้เลิกกิจการค้าเพื่อพักผ่อน รวมเวลาที่ ขุนทวีจินบำรุง ได้มาประกอบอาชีพในการทำป่าไม้ รวมเป็นเวลาประมาณ 50 ปีเศษ

ขุนทวีจินบำรุง ได้ตั้งหลักฐานอยู่ที่จังหวัดกำแพงเพชร ท่านมีความโอบอ้อมอารีต่อบุคคลทั่วไป เป็นที่เคารพนับถือ ของบรรดาข้าราชการ พ่อค้า กหบดี และมีมิตรสหายทั้งหลาย ท่านมีจิตศรัทธาอันแรงกล้าในการบำรุงการศึกษา การกุศล และช่วยเหลือทางราชการเสมอ เช่น

บำรุงการศึกษา ได้ร่วมในการสร้างโรงเรียนประจำ จังหวัดกำแพงเพชร (วัชรราษฎร์วิทยาลัย) และได้ยกที่ดิน 1 แปลง มีพื้นที่ประมาณ 12 ไร่ ให้ทางราชการ เพื่อจัดสร้าง โรงเรียนประชาบาล (พิบูลย์วิทยาการ) อำเภอคลองขลุง จังหวัดกำแพงเพชร

บริจาคทรัพย์ร่วมในการสร้างโบสถ์ ศาลา และโรงเรียน พระปริยัติธรรม และการก่อสร้างอื่น ๆ ทางศาสนาตลอดมา

การสาธารณกุศล ได้บริจาคทรัพย์สร้างถนน บำรุงโรงพยาบาลกำแพงเพชร โรงพยาบาลจีนแคะมูลนิธิ โรงพยาบาล เทียนฟ้ามูลนิธิ และมูลนิธิช่วยเหลือเด็กเข็ญตั้ง

เมื่อปี พ.ศ. 2474 ได้รับพระราชทานนาม เป็น “ขุนทวี-

จินบำรุง”

ขุนทวีจินบำรุง มีบุตร ธิดา รวม 13 คน

นางลี้สี (ภรรยา)

1. นายซัง ลำชำ (ถึงแก่กรรมแล้ว)

2. นายฟุก ลำชำ

นางชู ลำชำ (ภรรยา) ถึงแก่กรรม

3. บุญรอด ลำชำ

4. นางบุญเรือง ธรรมบุตร

5. นายมนู ลำชำ

6. นางบุญรัตน์ ปุระณะพรรณ

นางปิ่นฮ้อน ลำชำ (ภรรยา)

7. นายประสาท ลำชำ

8. นางสาวนอมนิจ ลำชำ

9. นายนิมิตร ลำชำ

10. นางสาวงนวล ลำชำ

11. นางสาวจิตนา ลำชำ

12. ด.ญ.เพ็ญศิริ ลำชำ

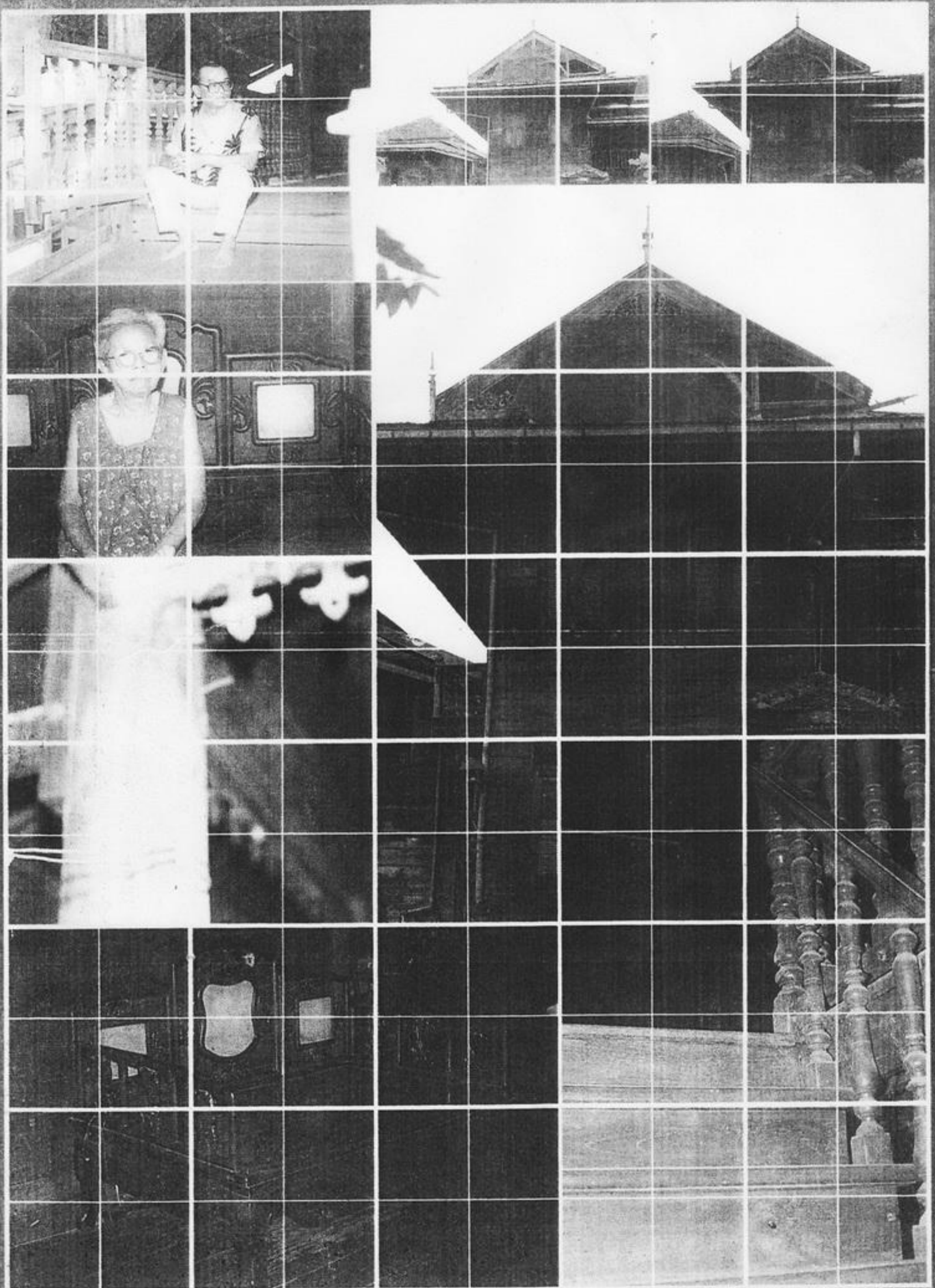
13. ด.ช.ประเสริฐสุข ลำชำ

ขุนทวีจินบำรุง เริ่มป่วยเป็นโรคลำไส้เนื้ออักเสบและ เชื้อหุ้มปอดอักเสบ เมื่อต้นเดือนกุมภาพันธ์ พ.ศ. 2505 ได้ เชิญนายแพทย์มาทำการรักษาอยู่ที่บ้านประมาณ 10 วันเศษ อาการไม่ดีขึ้น จึงนำไปรักษาที่โรงพยาบาลจังหวัดกำแพงเพชร ตามคำแนะนำของนายแพทย์ผู้อำนวยการโรงพยาบาล รักษาอยู่ได้ 10 วัน ก็ถึงแก่กรรมโดยสงบด้วยโรคหัวใจวาย ในท่ามกลางการเฝ้ารักษาพยาบาลของภรรยา บุตร ธิดา และ ญาติ คำนวณอายุได้ 78 ปี

มรณกรรมของขุนทวีจินบำรุง เป็นที่เศร้าสลดแก่ ครอบครัวเป็นอย่างยิ่ง ได้มีบรรดาข้าราชการ พ่อค้า กหบดี ตลอดจนญาติมิตร ได้แสดงความเสียใจอาลัยมายังครอบครัว ของ ขุนทวีจินบำรุง ทั้งทางโทรเลขและจดหมาย ภรรยา บุตร ธิดา ของขุนทวีจินบำรุง รู้สึกซาบซึ้งในความเมตตา ของท่านที่เคารพนับถือ ตลอดจนญาติมิตรสมาคม ที่กรุณา ช่วยเหลือในการบำเพ็ญกุศล แต่วันแรกที่ขุนทวีจินบำรุงถึง แก่กรรมตลอดมา จนกระทั่งได้พร้อมกันประชุมเพลิงในการ ฌาปนกิจ จึงขอถือโอกาสขอบคุณอย่างสูงไว้ในที่นี้ด้วย

ด้วยกุศลผลบุญที่ได้บำเพ็ญในครั้งนี้ ขออานิสงส์ผล นั้นจงเป็นวิบากสมบัติขจัดทุกข์ และเป็นพลวป้องกันภัย ประโยชน์สุขไสตถิผลแก่ท่านขุนทวีจินบำรุง ให้ได้บังเกิดใน สุกตภาพ สมดังมโนปณิธานของ ภรรยา บุตร ธิดา ด้วยเทอญ.

บ้านนายห้างลำซำ



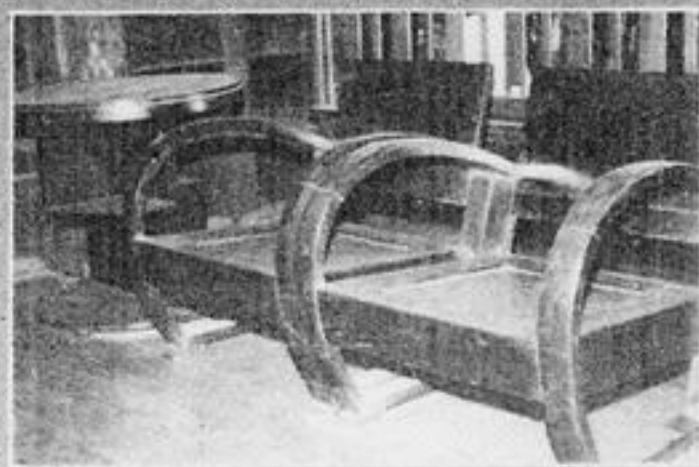
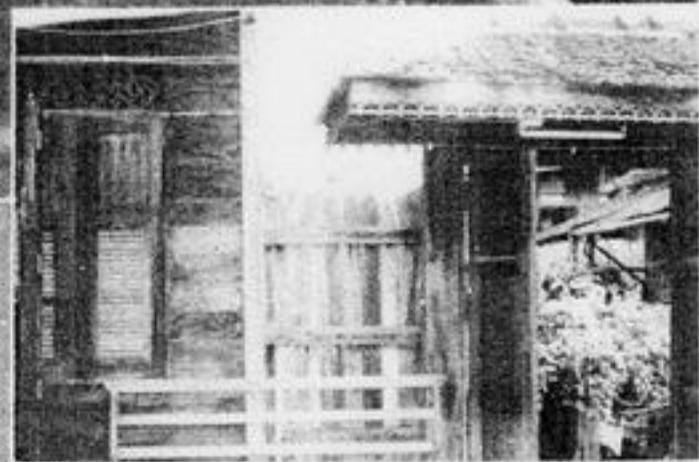
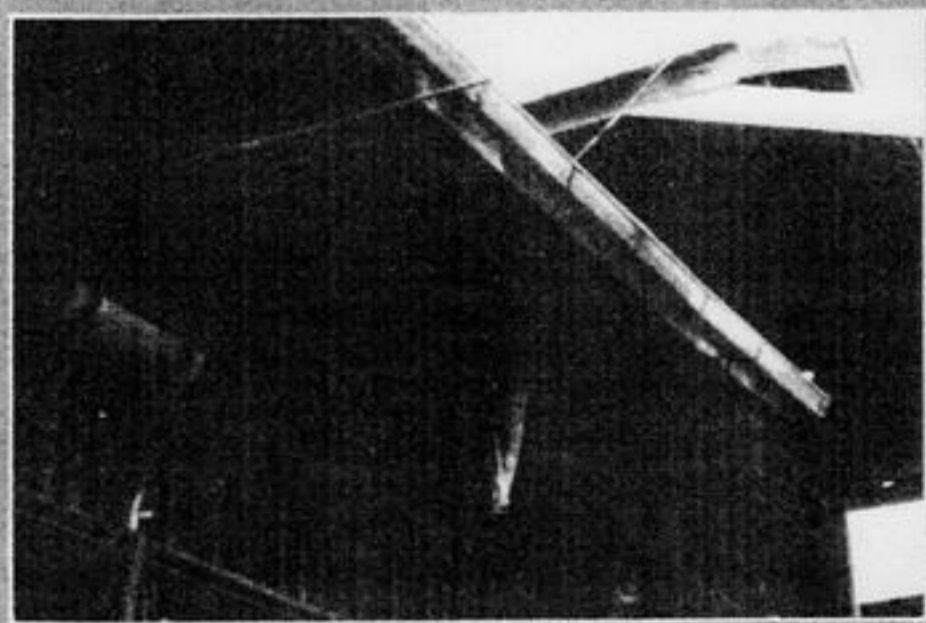
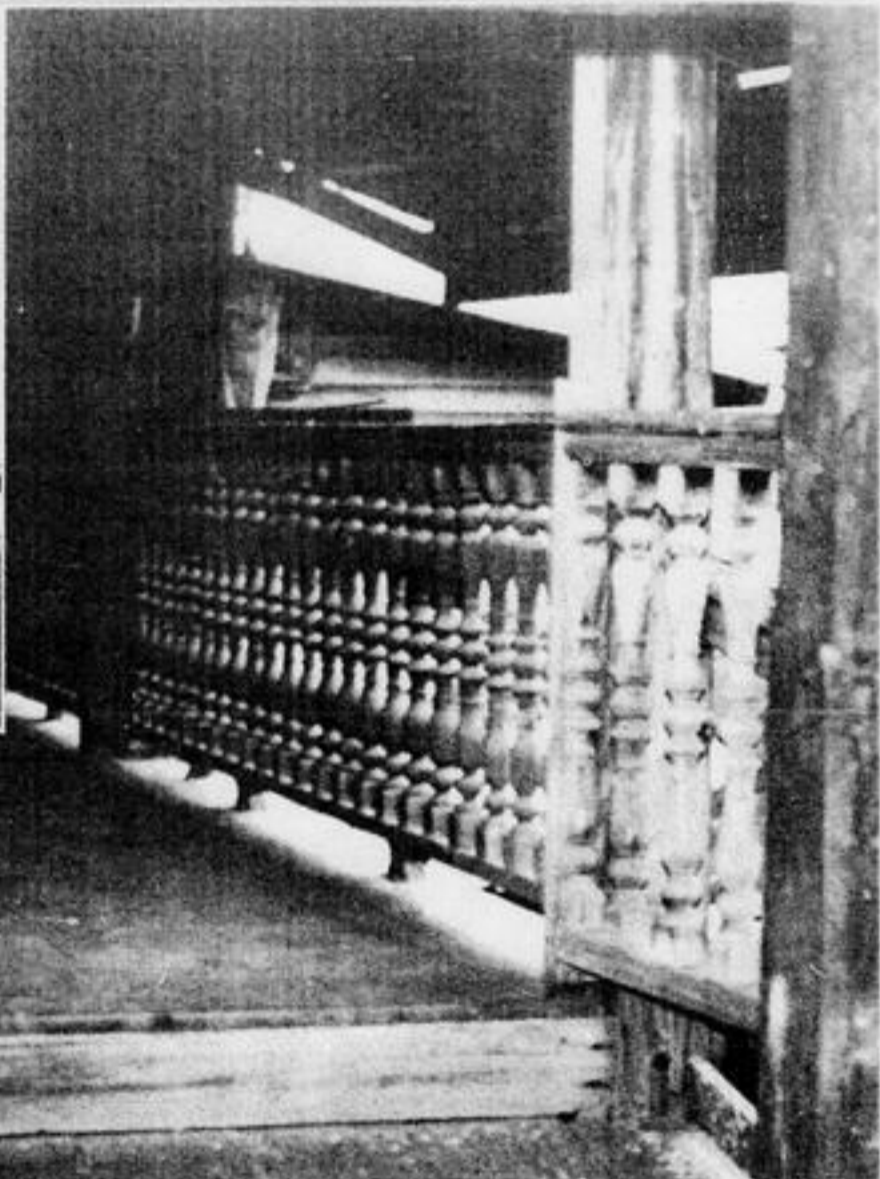
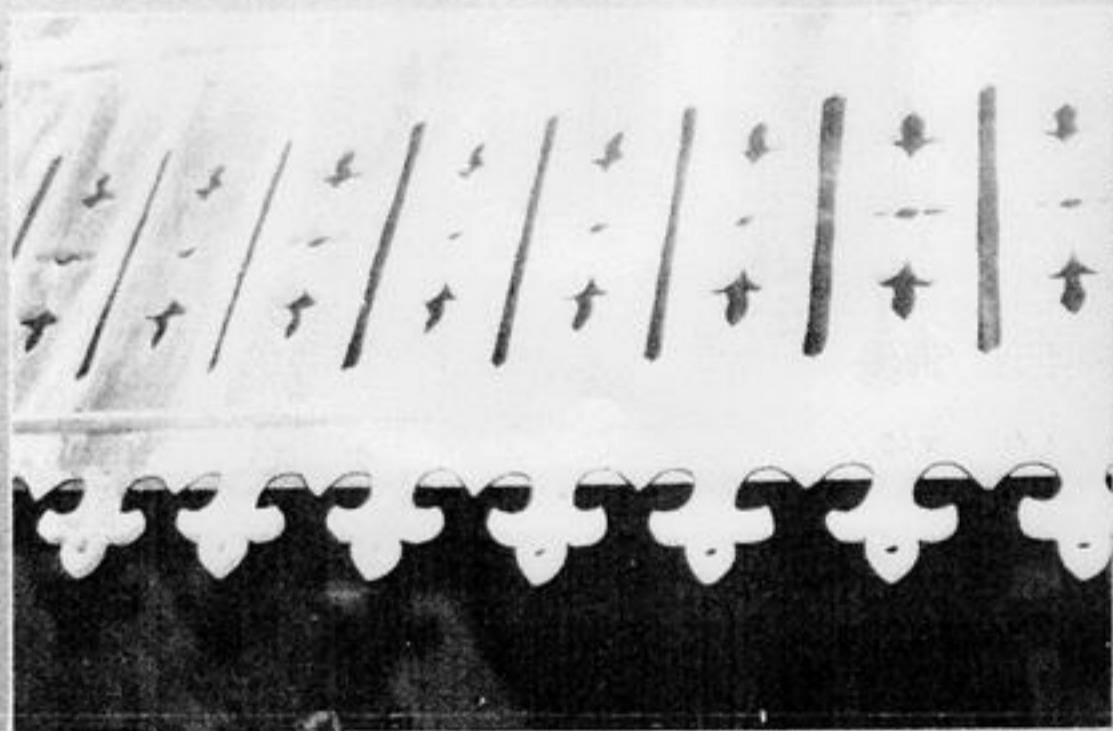
บ้านนี้ชาวกำแพงเพชรจะเรียกกันติดปากว่า บ้าน
 นายห้าง นายห้างที่ชาวบ้านเรียกกันคือ นายทวี ล่ำซำ หรือ
 ขุนทวีจินบำรุง ชาวจีนซึ่งได้เข้ามาทำกิจการด้านป่าไม้ โดย
 เป็นผู้จัดการบริษัทป่าไม้ล่ำซำ

บ้านหลังนี้ขุนทวีสร้างขึ้นเพื่อใช้เป็นที่อยู่อาศัย เริ่ม
 สร้างขึ้นในปี พ.ศ. 2480 สร้างเสร็จ พ.ศ. 2481 คาดว่าคง
 ใช้ช่างไม้ที่เป็นชาวกำแพงเพชร เพราะมีลูกมือที่เคยสร้าง
 บ้านหลังนี้ ได้บวชเป็นพระอยู่ที่กำแพงเพชร เนื่องจาก
 ขุนทวีเป็นผู้มีความละเอียดรอบคอบมาก จึงต้องเปลี่ยน

ช่างหลายชุด

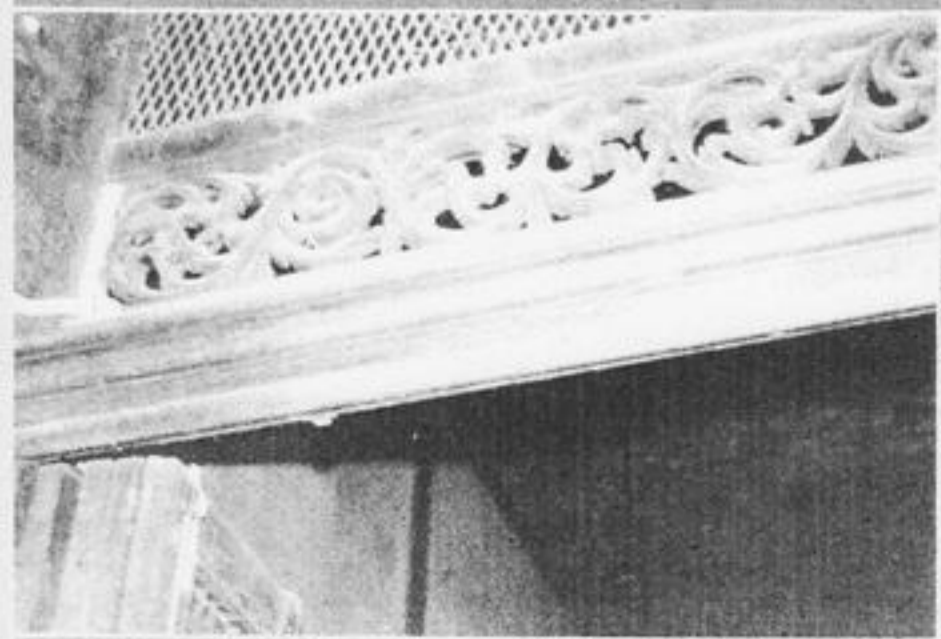
ตัวบ้าน ไม้พื้นชั้นล่างใช้ไม้สัก ไม้พื้นชั้นบนเป็นไม้
 มะม่วง ส่วนไม้ที่ใช้ทำตง และรอดมีความหนาถึง 8 นิ้ว ส่วน
 ไม้ฝาหนาถึง 3 กระเบียด พื้นหนา 1 1/2 นิ้ว นอกจากบานประตู
 ทุกบานจะมีช่องลมสำหรับให้ลมผ่าน แต่เดิมบ้านหลังนี้ใช้
 สลักไม้แทนตะปู

ในปี พ.ศ. 2504 กำแพงเพชรมีน้ำท่วมสูงมาก แต่ท่วม
 ไม่ถึง "บ้านนายห้าง" หลังนี้ เพราะบ้านนี้ยกพื้นสูง เป็นที่อยู่อาศัย
 ของชาวบ้านแถบนั้นที่ถูกน้ำท่วม

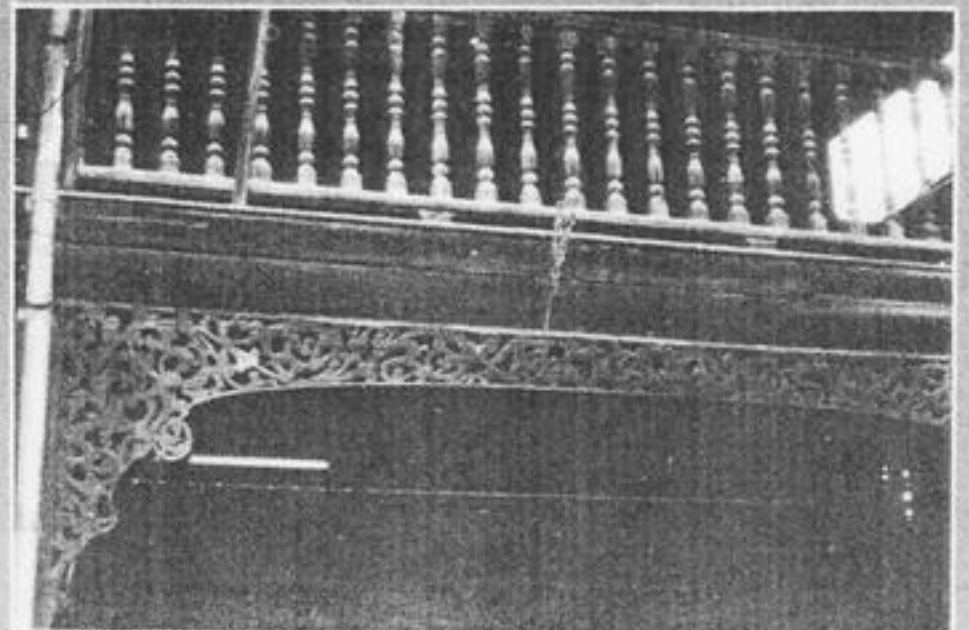




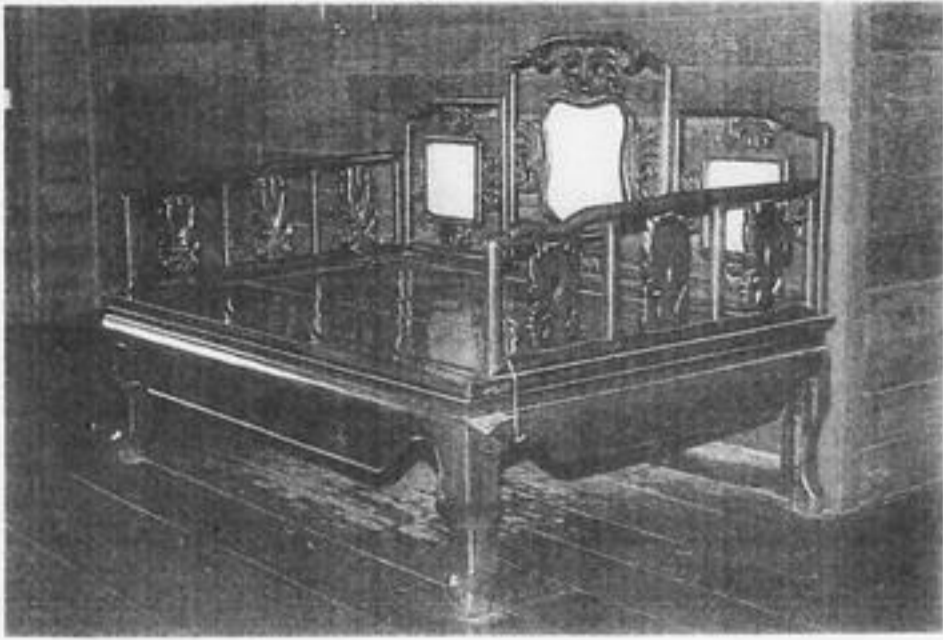
โต๊ะเครื่องแป้งแบบมีตู้ใส่เสื้อผ้า



ลายฉลุไม้เหนือประตูทางเข้าตัวบ้าน



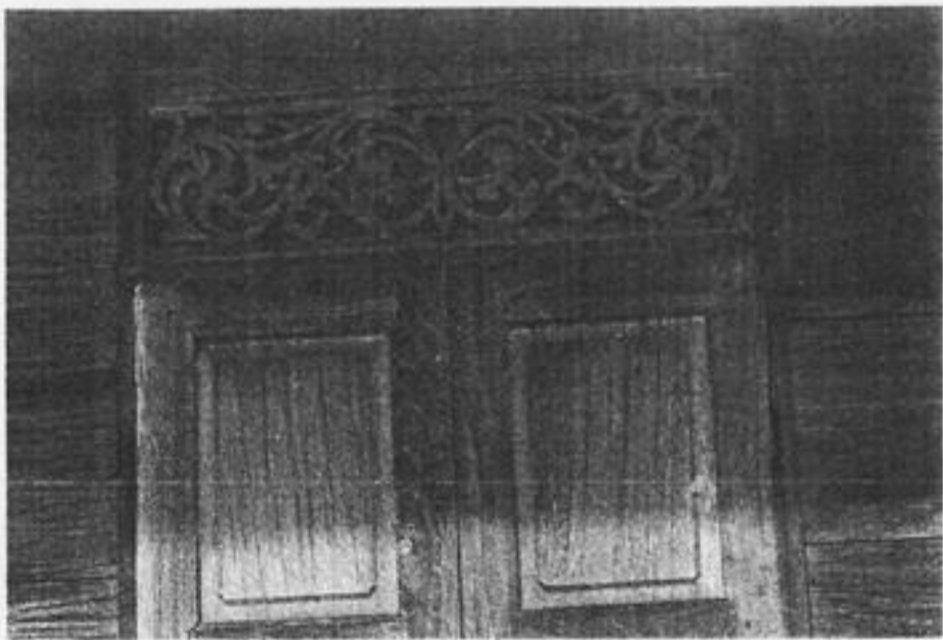
ประตูทางเข้าตัวบ้านฉลุเป็นลายโค้ง



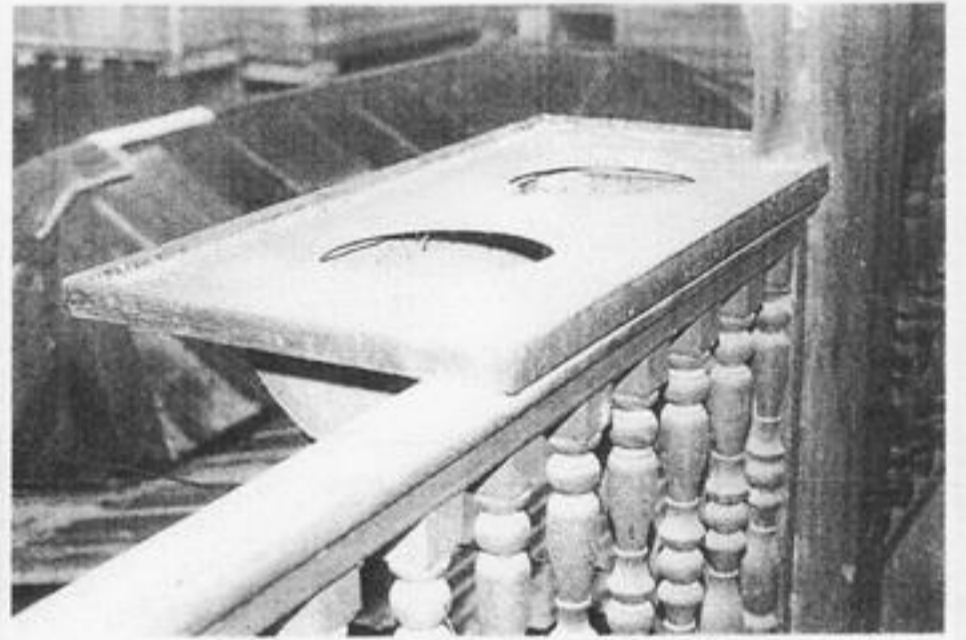
ที่นั่งของหัวหน้าครอบครัว



ภาพวาดบรรพบุรุษ



หน้าต่างและลายฉลุไม้



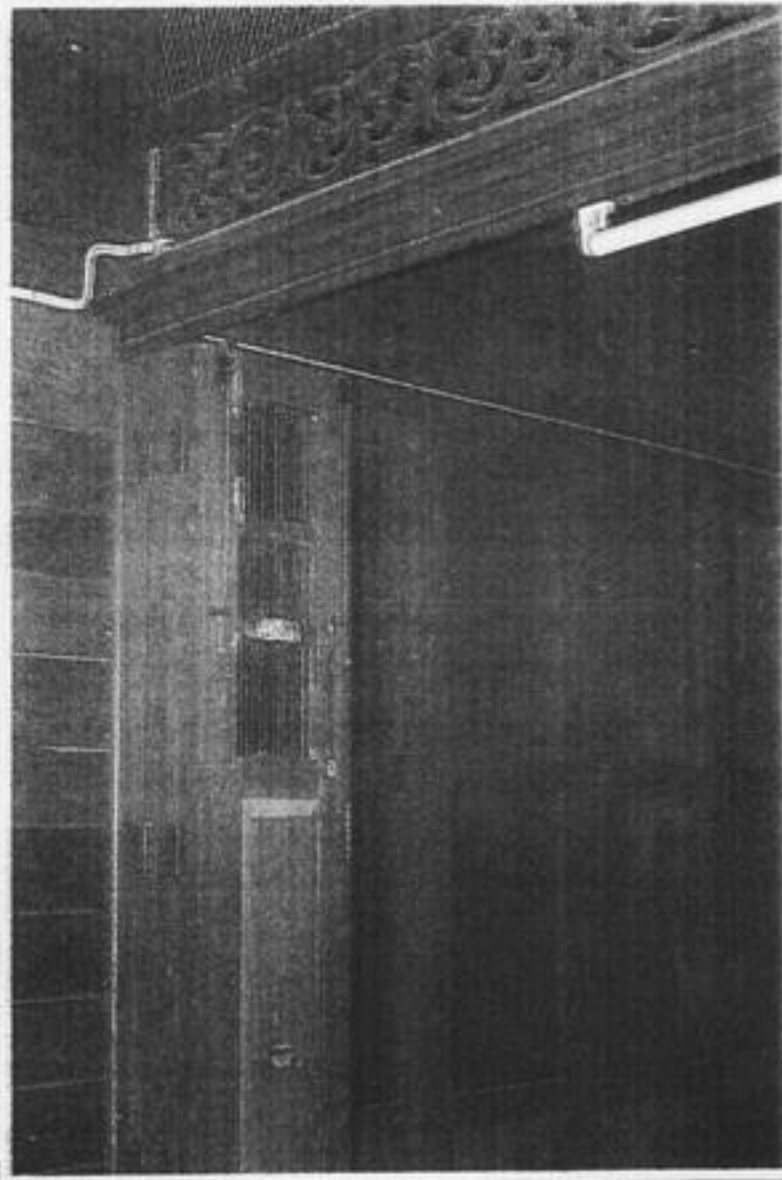
ระเบียงด้านหลังมีอ่างล้างหน้า



ลายฉลุไม้เหนือประตูทางเข้าตัวบ้าน



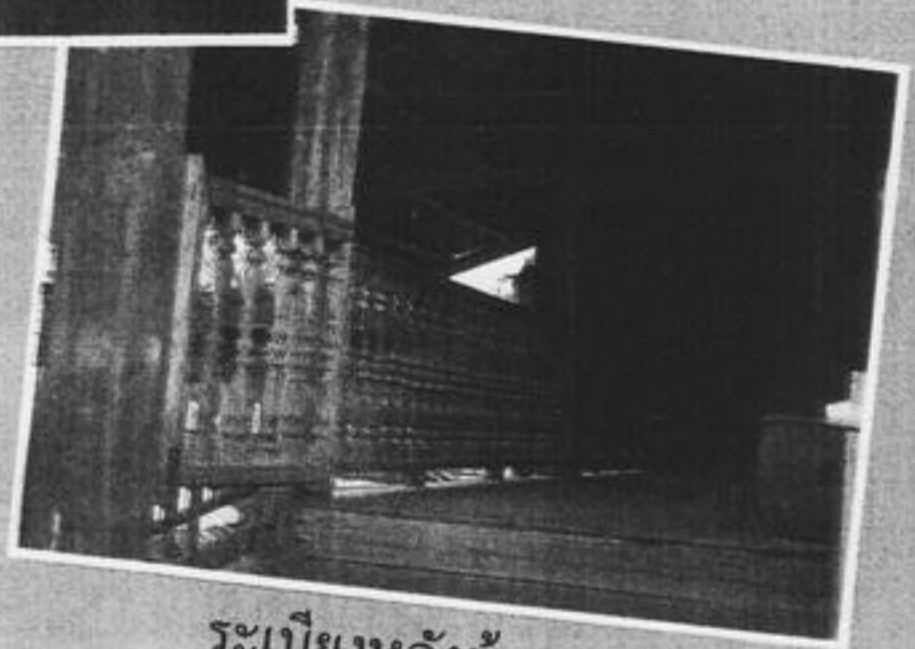
กระจกบานใหญ่



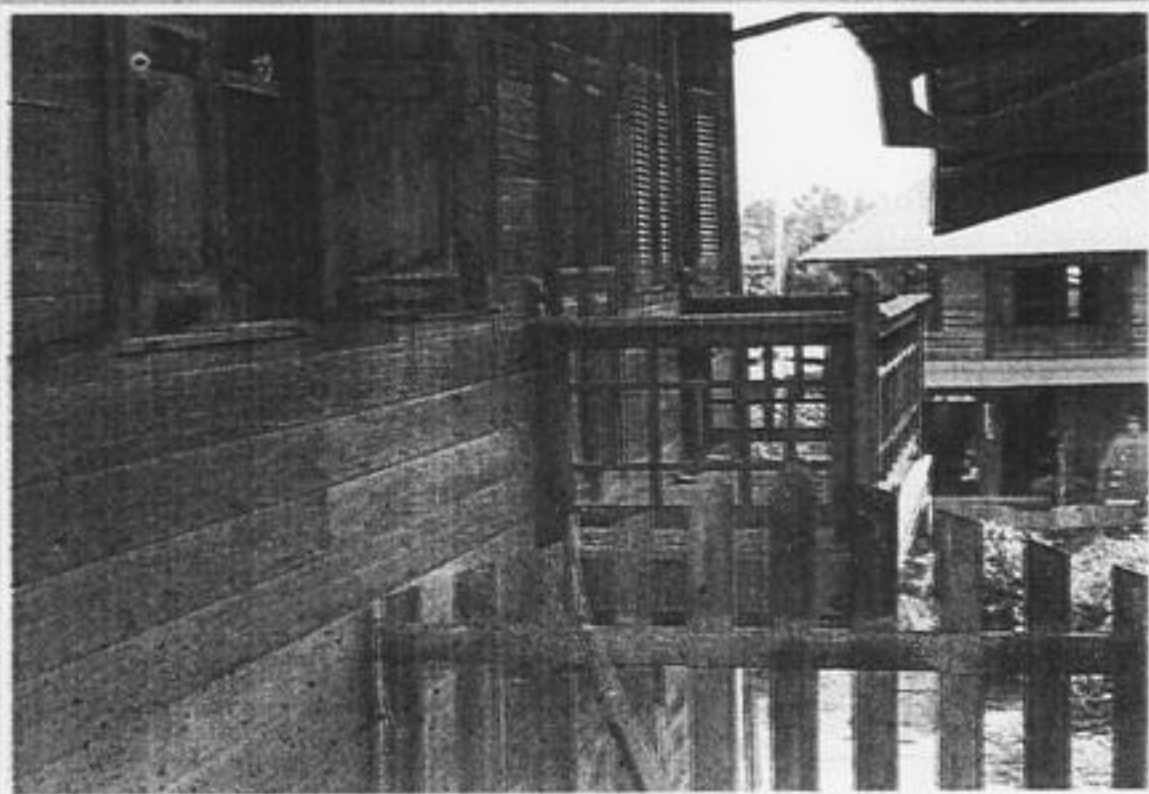
ลายฉลุไม้เหนือทางเข้า



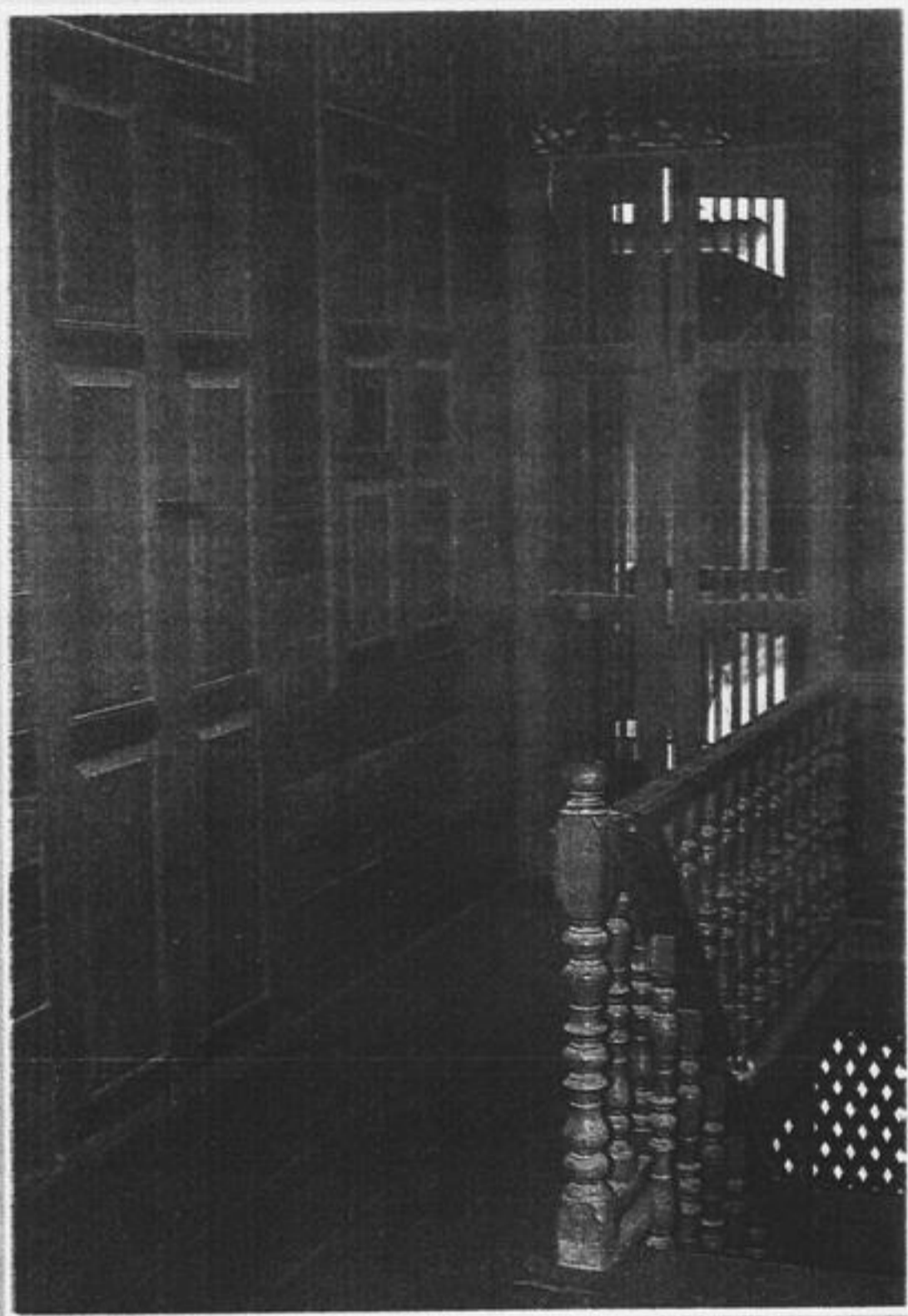
ระเบียงบ้าน ด้านหลังบ้านที่เห็นเป็นลูกกรงไม้



ระเบียงหลังบ้าน



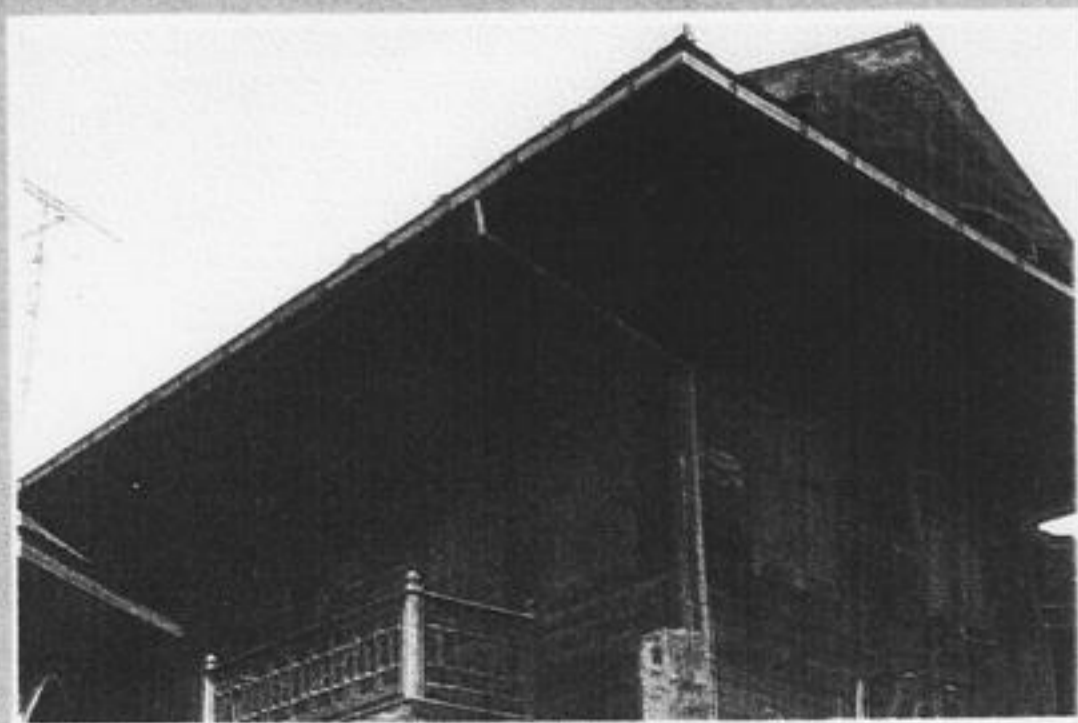
ระเบียงนอกบ้าน ชั้นบน



บ้านชั้นบน



ซุ้มประตูบ้าน

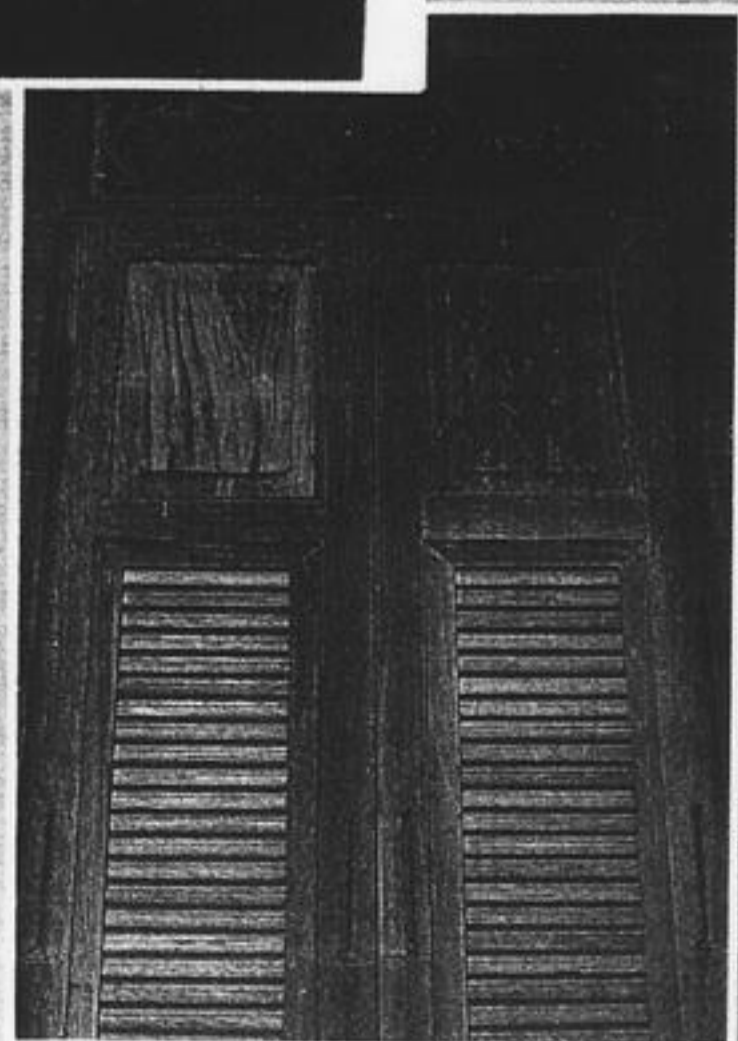




ตู้ใส่ของ

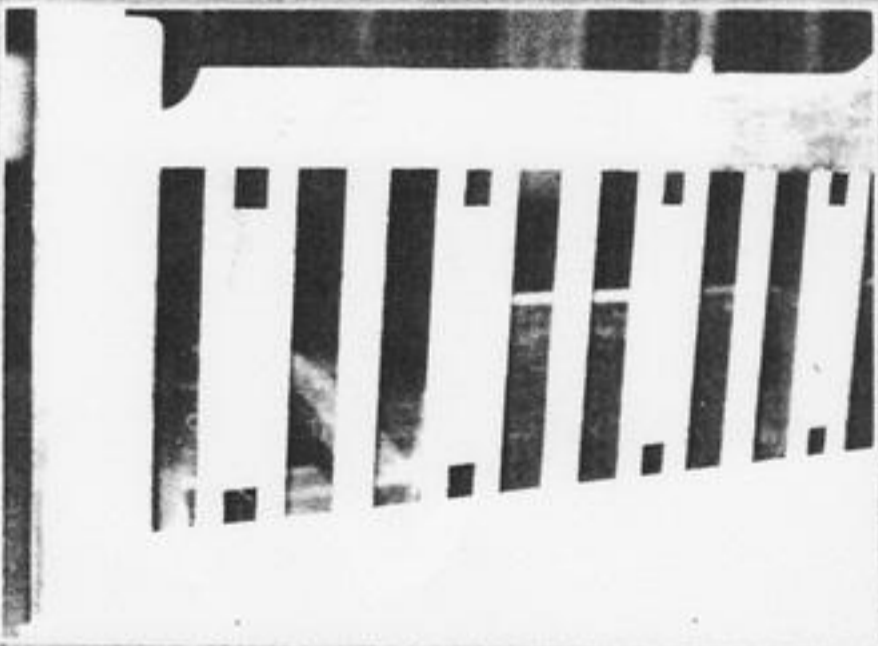


ซุ้มประตูมองจากชานบ้าน





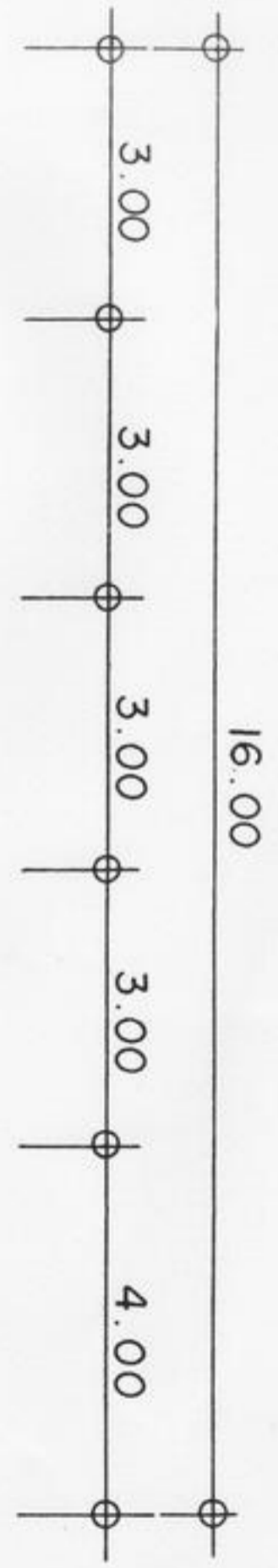
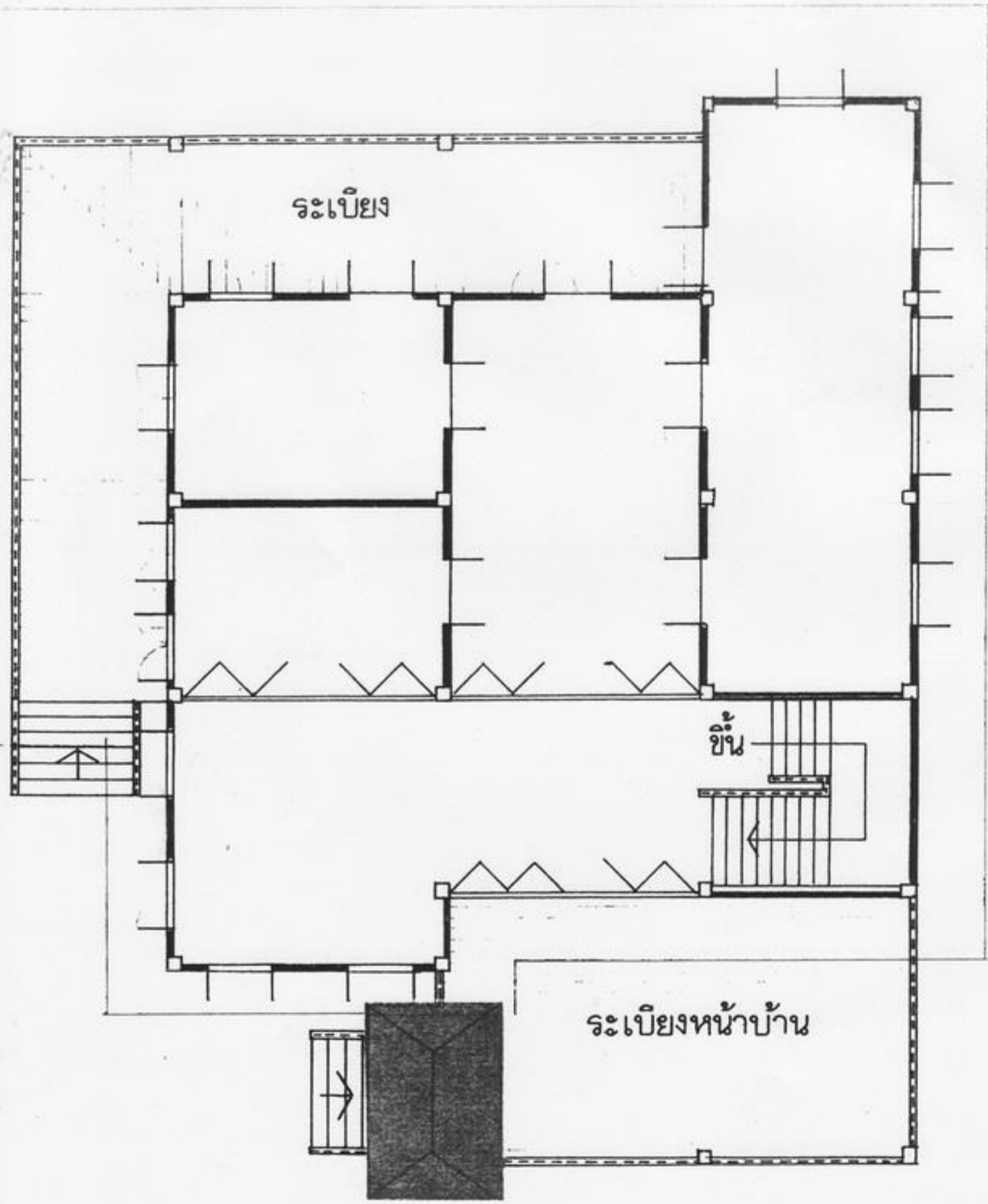
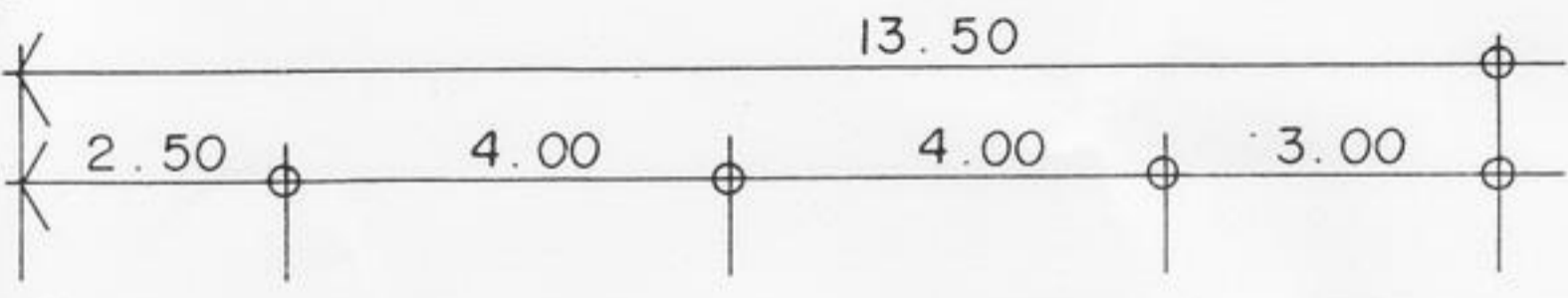
ม้านั่งเล่นที่ชานบ้าน



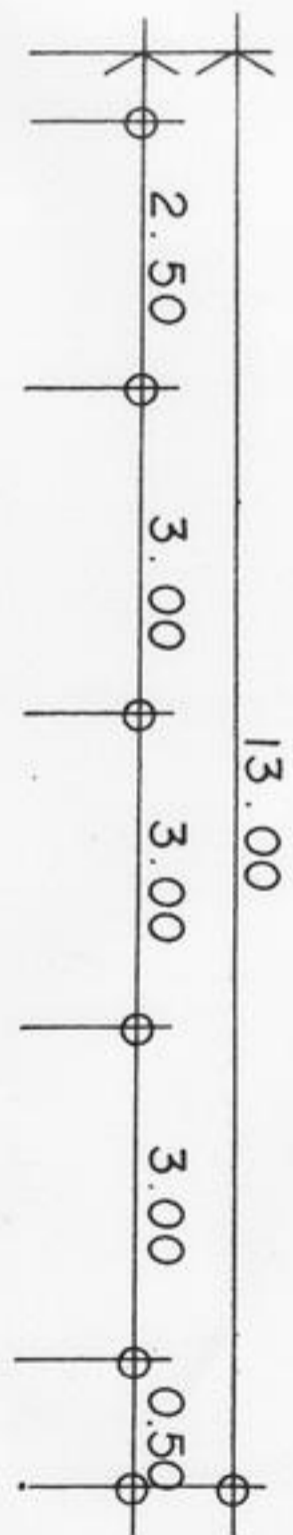
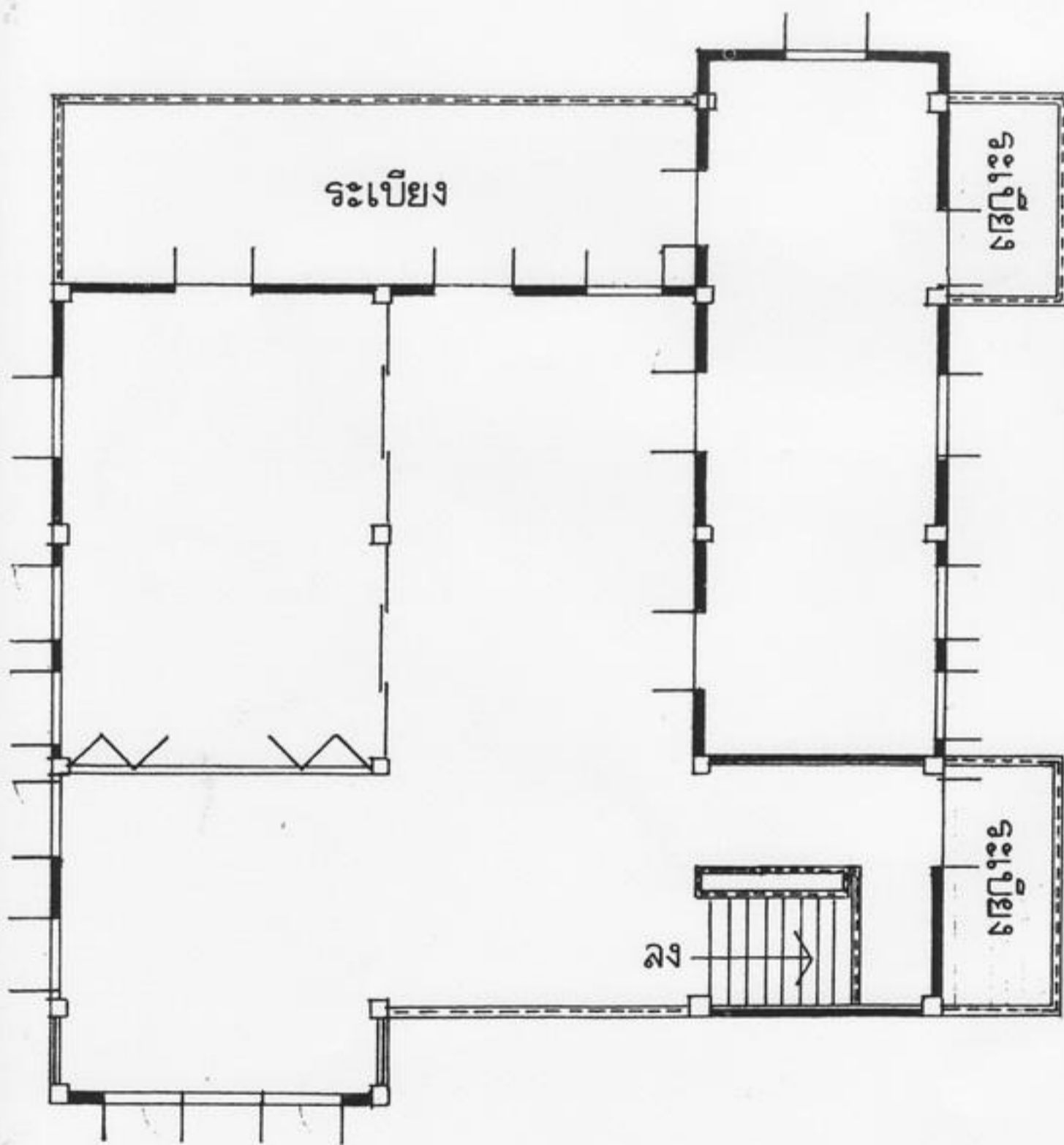
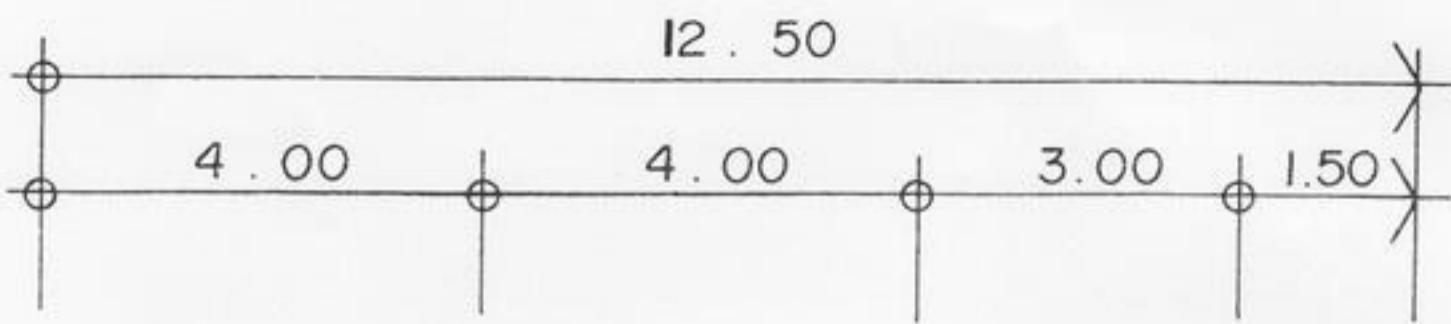
ราวลูกทรงเตียงนอนทำด้วยไม้



ทางขึ้นมีราวลูกทรงไม้



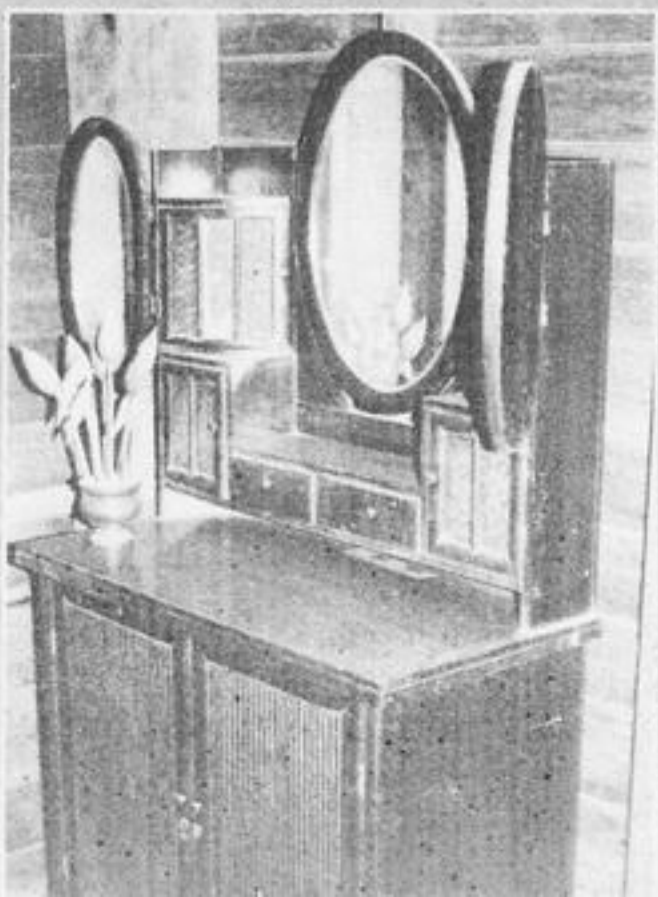
แปลนพื้นที่ล่าง 1 : 100



แปลนพื้นที่ชั้นบน 1:100



ที่เก็บของใต้บันได



ผู้จัดทำ

หน่วยอนุรักษ์สิ่งแวดล้อมศิลปกรรมท้องถิ่นจังหวัดกำแพงเพชร
(โครงการอนุรักษ์สถาปัตยกรรมในเมือง)

ผู้ดำเนินงาน

น.ส.สุนทรี	ดวงทิพย์
นายวิทยา	เคชอุดม
นายพยุ่ง	สหชาติ
นายชัชวาลย์	ธรรมสอน

สนับสนุนงบประมาณโดย

สำนักงานคณะกรรมการสิ่งแวดล้อมแห่งชาติ

ขอขอบพระคุณ

นายประสาท	ลำช้า
น.พ.นิมิตร	ลำช้า

สำนักงานจังหวัดกำแพงเพชร



ทางเข้าซุ้มประตูนอกบ้าน

